



Res
de
Atorpes
h
Blanca
Teresa

OBRA SOCIAL DE TORRE DE VILELA

PROGRAMA DE AÇÃO – ANO DE 2024



I – NOTA INTRODUTÓRIA

A Direção da Obra Social de Torre de Vilela (OSTV) , apresenta aos Associados da Instituição o Plano de Ação e Orçamento previsional para 2024, tal como definido nos seus Estatutos.

Em Janeiro de 2024 tomará posse uma nova equipa que naturalmente se comprometerá a dar continuidade ao trabalho desenvolvido e a apresentar ações de melhoria, consistentes e inovadoras.

Tal como nos anos anteriores, este documento procura projetar o presente e antecipar futuras necessidades, fomentando a participação ativa e responsável de todas as partes interessadas que, com o seu empenho e dedicação, contribuirão para a "nobre missão" que é ajudar Pessoas em situação de maior vulnerabilidade.

Como sabemos a população idosa representa 25% da população em geral, o que se torna o trabalho das IPSSs desafiante em termos de enquadramento de apoio social, quer pela procura da Institucionalização, numa fase em que o número de idosos inscritos em lista de espera é bastante elevado, quer no apoio ao domicílio diferenciado, com horários mais alargados, e na retaguarda dos seus cuidadores.

Dos idosos institucionalizados em ERPI na OSTV (33) e que frequentam Centro de Dia (10) , num total de 43 pessoas, cerca de 10 são autónomos e os restantes são pessoas com dependências físicas e psíquicas, sendo cada vez mais acentuado o número de pessoas com demência,

A Obra Social de Torre de Vilela continua a ser reconhecida pelos diversos interlocutores e parceiros como uma instituição de confiança, norteada por valores de solidariedade, disciplina e rigor, responsabilidade e proatividade, de acordo com as orientações do Plano Estratégico pensado para o período de 2023-2025.

Para o ano de 2024, o grande desafio da Direção será a RESILIÊNCIA, respondendo ao desafio do Estado - entidade de tutela. O Estado "promete" reforçar o apoio ao setor social, mas serão as instituições que terão de ter a capacidade de resistir às adversidades e voltar à sua normalidade em termos de funcionamento. Terá de ser capaz de identificar e compreender os problemas e mobilizar os recursos existentes (cada vez mais escassos) para os superar. Serão necessárias equipas de trabalho com pessoas flexíveis capazes de se adaptar e de serem criativas, que mantenham a produtividade e o seu bem estar emocional.

Efetivamente, desde 2020 gerir as IPSSs tem sido um desafio de bastante criatividade, resiliência e sustentabilidade!

O Estado, para 2024, promete mais rendimentos para as famílias (aumentos de salários, redução de impostos, aumento das pensões de velhice em 6,2%, nas prestações sociais e no

Handwritten signatures and initials in blue ink, including names like 'Vilela', 'Alves', and 'Teresa'.

abono de família. Promete mais investimento que permita a criação de emprego e um enquadramento laboral atrativo para os jovens. Ou seja, teremos segundo o nosso governo, a promessa de um futuro melhor, mais justo, prevendo medidas de sustentabilidade apoiadas pela segurança social.

De momento, consideramos que se torna difícil para a Obra Social de Torre de Vilela – enquanto IPSS - pensar em grandes projetos, sendo a prioridade, gerir com espírito de poupança, o dia a dia, garantindo os atuais encargos que vão aumentar com os salários, as manutenções dos equipamentos, das viaturas, dos juros dos empréstimos (ainda que com o apoio do Fundo de Socorro Social os empréstimos sejam agora menores). O grande objetivo é e será a curto prazo, prestar serviços de qualidade e respostas adequadas às necessidades dos nossos utentes/clientes/famílias que por sua vez terão de apoiar a Instituição neste desafio, compreendendo os aumentos que terão de ser previstos para garantir este compromisso de equilíbrio financeiro.

Com uma dívida à banca de 360,745,90€ - exclusivamente para obras já executadas de melhoria e ampliação do seu edifício e, tendo presente o aumento do custo de vida e de todos os encargos para a Instituição, a Direção pretende estar atenta aos apoios que possam surgir. Seria importante pensar em iniciar a construção do “Edifício S. Martinho” (já licenciado pela CMC), o que permitiria um espaço alargado para realização de eventos e atividades que pudessem aumentar as receitas. Assim como, renovar a candidatura ao PROCOP pretendendo o aumento do número de vagas em acordo para a Estrutura Residencial para Pessoas Idosas, tendo em conta a dificuldade das famílias em manter os encargos com as mensalidades no regime privado.

Também surge para 2024 a necessidade de reavaliar o acordo para o número de crianças do CATL, uma vez que a procura já excede a oferta das 12 vagas comparticipadas pela segurança social.

Prevê-se para 2024 manter a ocupação a 100% do Serviço de Apoio Domiciliário sendo atualmente a resposta social mais fragilizada, pois a entrada e saída de utentes é frequente.

Para manter os serviços de qualidade, será fundamental em 2024 continuar a apostar na formação contínua dos trabalhadores e garantir que as novas contratações sejam de pessoas qualificadas e motivadas para o exercício das suas funções. Com utentes cada vez mais dependentes a nível físico e psíquico, a Direção sente que alguns elementos da equipa estão vulneráveis, desarticulados e pouco motivados. Será necessário maior envolvimento de todos para superar estas dificuldades.

Para desenvolver este Plano de Ação, apresentamos um orçamento previsional no valor de 674,546,92€ que nos permitirá, de forma sustentada, mas muito cautelosa, cumprir todos os compromissos financeiros, incluindo os bancários.



Programa de ação ano de 2024/ Respostas sociais de ERPI, CDIA, SAD e CATL

Esta Direção, considera já ter tido uma atitude bastante resiliente, conseguindo superar com trabalho, esforço e esperança todos os obstáculos financeiros que foram surgindo resultantes da pandemia e da inflação resultante da crise económica provocada pelas guerras, assim como todas as dificuldades com os trabalhadores (ausências prolongadas por motivo de saúde, saídas por reforma antecipada, fraca motivação por parte de um número significativo de trabalhadores, novas contratações e dificuldade no recrutamento de pessoas qualificadas),

Com apreço, esta Direção deixa uma palavra de Agradecimento a todos os restantes elementos dos Órgãos Sociais, Trabalhadores, Familiares, Fornecedores, Parceiros e Particulares que foram estando sempre presentes. Sem o empenho de todos teria sido muito mais difícil manter o nível de reconhecimento na comunidade, dos serviços que prestamos aos nossos utentes.

Bem Hajam

A Direção

Alcides Reis
António Carlos
Sandra Paula de Sousa Gonçalves 12/20
para todos os nossos clientes

Reis
A
Alcides
A
António
Sandra
António

II – BREVE ENQUADRAMENTO

A Obra Social de Torre de Vilela centra a sua ação nas PESSOAS. Desenvolve as Respostas Sociais de Estrutura Residencial para Pessoas Idosas (ERPI), Centro de Dia, Serviço de Apoio Domiciliário (SAD) e Centro de Atividades de Tempos Livres de Extensão de Horários e Interrupções Letivas (CATL). Integra a Comissão Social de Freguesias da União de Freguesias de Trouxemil e Torre de Vilela, mantendo-se a entidade coordenadora do Núcleo Executivo, prestando de forma integrada apoio às famílias da comunidade, beneficiárias de RSI e de ação social. Desenvolve ainda a dinamização da sua LOJA SOCIAL. Mantém uma participação pró-ativa na CLAS – Coimbra e na CLDS, conjugando esforços no sentido de uma interação profícua e promotora de resultados.

Mantém como visão a promoção de atividades de carácter solidário através da prestação de serviços tendentes à excelência e ao desenvolvimento das competências pessoais e profissionais. A sua missão de promover a solidariedade através da prestação de serviços de excelência e de desenvolvimento de competências pessoais e profissionais na área da Solidariedade Social, é norteada pelos valores de solidariedade (entreamo, cooperação e humanismo), comprometimento (honestidade e persistência) e de inovação (abertura, transparência e criatividade).

III – ESTRATÉGIA ORGANIZACIONAL

Pretende-se que o Plano de Ação para o ano 2024 seja um instrumento de carácter estratégico que oriente a intervenção da Instituição de forma a atingir os objetivos traçados em 4 eixos de intervenção:

1. Utentes/Clientes e Prestação de Serviços
2. Recursos Humanos
3. Processos/Procedimentos
4. Sustentabilidade /Investimentos

Continuam a ser definidos como objetivos estratégicos/ linhas de ação:

- Melhorar os serviços aos utentes/clientes
- Melhorar a satisfação dos utentes/cliente e seus familiares
- Melhorar o Plano de Comunicação / Marketing
- Melhorar a qualificação e a satisfação dos Colaboradores
- Promover a sustentabilidade financeira e ambiental da instituição
- Angariar fundos para apoiar as atividades

Paula
J. J. J.
J. J. J.
J. J. J.
J. J. J.
J. J. J.
J. J. J.

- Angariar novos associados
- Promover a gestão rigorosa de recursos disponíveis reduzindo custos inúteis
- Promover a participação dos familiares e da comunidade na Instituição, colmatando as limitações inerentes aos últimos anos de contingência.

Res
A
Wolfe
J
↑
Wolfe
Teres
Edm

IV – DINÂMICAS OPERACIONAIS PARA CONCRETIZAÇÃO DOS OBJETIVOS

1. Utentes /clientes e prestação de serviços

RESPOSTAS SOCIAIS DE ERPI/CENTRO DE DIA E SAD – OBJETIVOS A ATINGIR

OBJETIVOS ESTRATÉGICOS	OBJETIVOS OPERACIONAIS	ESTRATÉGIA	INDICADORES	METAS	MONITORIZAÇÃO
<p>Manter os utentes de ERPI e Centro de Dia</p> <p>Angariar novos utentes para SAD</p>	<p>Manter a taxa de ocupação que permita a manutenção dos Acordos com o CDC</p>	<p>Manter atualizadas as listas de espera</p> <p>Divulgar as vagas nas redes sociais</p>	<p>Taxas ocupação de SAD</p> <p>Taxas ocupação CDIA</p> <p>Taxas ocupação ERPI</p>	<p>100%</p> <p>100%</p> <p>100%</p>	<p>Semestral</p>
<p>Melhorar os serviços prestados aos utentes/clientes</p> <p>ERPI</p> <p>CENTRO DIA</p> <p>SAD</p>	<p>Garantir a manutenção global das capacidades dos idosos</p>	<p>Elaborar Planos Desenv. Individual e os PICs</p> <p>Realizar Registos Indiv. Diários de Cuidados</p> <p>Realizar reuniões semanais de equipas multidisciplinares</p> <p>Realizar sessões de estimulação cognitiva</p> <p>Realizar atividades musicais, sessões de ginástica, teatro, outras</p> <p>Estimular a participação nas atividades internas e de exterior e reforçar os laços familiares</p> <p>Proporcionar acompanhamento médico, de enfermagem e fisioterapia</p> <p>Proporcionar acompanhamento religioso</p>	<p>Taxa eficácia Planos Individuais</p>	<p>80%</p>	<p>Semestral</p>

Handwritten signatures and initials in blue ink, including 'A', 'D', and 'Jensel'.

RESPOSTA SOCIAL DE CATL – OBJETIVOS A ATINGIR

OBJETIVOS ESTRATÉGICOS	OBJETIVOS OPERACIONAIS	ESTRATÉGIA	INDICADORES	METAS	MONITORIZAÇÃO
Manter os utentes de CATL e justificar a necessidade de aumentar o acordo	Manter uma taxa de ocupação que permita a manutenção do Acordo com o CDC	Divulgar os serviços de CATL aquando das inscrições na escola	Taxa de ocupação do CATL	100%	Anual
Melhorar os serviços aos utentes	Garantir o desenvolvimento integral da criança	Elaborar, monitorizar e avaliar os Planos de Desenvolvimento Individual Proporcionar atividades de desenvolvimento e enriquecimento pessoal	Taxa eficácia PI	80%	Semestral
	Garantir a satisfação dos utentes	Dinamizar ações de sensibilização sobre temáticas pertinentes Aplicar Inquéritos de satisfação, definir ações de melhoria e divulgar resultados Reunir com os utentes que mostrem insatisfação e tratar reclamações	% utentes satisfeitos N.º reclamações	90% <3	Anual Anual
	Garantir as saídas ao exterior nas carrinhas da OSTV- períodos de interrupção letiva		N.º saídas nas carrinhas da OSTV	10	Anual

SERVIÇOS DE SAÚDE (Médicos, Enfermagem e Nutrição)

Na área da saúde, a Obra Social de Torre de Vilela dispõe de serviços médicos em regime de avença e de enfermagem (prevê para Janeiro 2024 a contratação de 1 enfermeira a tempo inteiro e outros 2 profissionais em regime de avença que completem o horário e garantam as folgas e férias da colega, e ainda alunos em estágio curricular da Escola Superior de Enfermagem de Coimbra- 3.º e 4.º ano). Esta contratação resulta de acordo assumido com a segurança social já em Março de 2022 que entretanto ficou sujeito a uma avaliação da disponibilidade financeira por parte da Instituição.

Estes serviços pretendem proporcionar um acompanhamento individualizado, personalizado e global a cada utente, em estreita ligação com as suas famílias e tendo sempre em consideração as necessidades, potencialidades e expetativas dos utentes. Tem como objetivo primordial promover o envelhecimento ativo e saudável, estimulando as capacidades individuais, tais como a participação ativa na sua própria saúde, a autonomia e a interdependência. Sempre que necessário e solicitado, é prestado apoio pontual a utentes de Centro de Dia e SAD.

Em termos operacionais, e para melhorar os serviços prestados aos utentes na área da saúde física e mental, os objetivos que se pretendem atingir são continuar e melhorar a intervenção, no que respeita a:

- Prevenir úlceras de pressão
- Prevenir contaminação através de focos infecciosos (inclui o reforço nos cuidados de higienização das instalações sanitárias de uso coletivo)
- Prevenir quedas
- Evitar erros durante a assistência medicamentosa
- Melhorar os cuidados prestados nos primeiros socorros
- Prevenir as doenças
- Promover a nutrição /hidratação (Protocolos/ planos existentes em caso de alimentação por sonda, dietas pastosas, dietas para diabéticos, entre outras. O Projeto sopa.come, desenvolvido em parceria com a ARS Centro continua a orientar as boas práticas ao nível do consumo do sal.)
- Promover a saúde física e mental e a melhoria da qualidade de vida, assim como a autonomia.

Os serviços médicos e de enfermagem são extensíveis aos trabalhadores da Instituição, sempre que solicitados e enquadráveis, permitindo soluções imediatas que permitam garantir boas relações interpessoais e uma maior satisfação.

Com a preocupação de um acompanhamento nutricional adequado a este grupo etário, a Médica da Instituição acompanha e supervisiona a elaboração das ementas, pretendendo atingir os seguintes objetivos :

- Reduzir o consumo de carnes vermelhas, substituindo por carnes brancas
- Reduzir o consumo do açúcar
- Reduzir a confeção dos cozinhados fritos
- Reforçar o consumo de verduras e leguminosas

SERVIÇOS DE GERONTOLOGIA E ANIMAÇÃO SÓCIO-CULTURAL

O serviço de gerontologia prevê manter um acompanhamento individualizado dos utentes, permitindo a avaliação precoce de alterações comportamentais/emocionais/cognitivas que necessitem de intervenção da equipa multidisciplinar. Orienta, acompanha e supervisiona os Planos de Cuidados Individuais de cada utente. Será dada continuidade ao Programa Interativo Sioslife, ao Projeto de Snoezelen, assim como ao acompanhamento do Projeto de Reminiscência e Remotivação quando desenvolvido pelos alunos estagiários de enfermagem e de gerontologia.

Compete ainda ao Serviço de Gerontologia propor, executar, supervisionar e avaliar as atividades realizadas, adequadas a cada utente após avaliação das suas necessidades/capacidades. É ainda da sua competência intervir junto dos utentes com demência utilizando técnicas e atividades adequadas.

De referir que a existência de 2 gerontólogas no quadro de pessoal tem a ver com o número reduzido de utentes/clientes com autonomia, considerando a técnica de acompanhamento da segurança social ser uma mais valia em termos ocupacionais, uma vez que aquando da saída de uma das animadoras socioculturais, a Direção teria de pensar num reforço nesta área (até porque a Animadora passa cerca de 4 meses a tempo inteiro no CATL- períodos de interrupção letiva).

O serviço de Animação incide a sua intervenção nas atividades ocupacionais, lúdicas e recreativas – individuais e de grupo. Conta com a oficina da música (atividade semanal com monitor), com as aulas semanais de ginástica com monitor e a oficina do teatro promovida pelo Teatrão, sujeita a calendarização definida anualmente. Serão ainda desenvolvidas atividades comunitárias dirigidas a associados, familiares dos utentes e população em geral. Estas atividades tem como objetivo o convívio, assim como a angariação de receitas solidárias.

SERVIÇO DE HIGIENE ALIMENTAR - HACCP

O Programa de HACCP é desenvolvido através do acompanhamento de uma Engenheira Alimentar – parceria com a Empresa HIGIMARTO - que garante o cumprimento das boas práticas ao nível da segurança alimentar. Pretende-se para o ano de 2024 manter as auditorias



periódicas, as análises laboratoriais referentes aos respetivos parâmetros e a formação à equipa do HACCP.

SERVIÇOS DE HIGIENE E SEGURANÇA E SAÚDE NO TRABALHO

Os serviços de higiene e segurança e saúde no trabalho tem um papel importante na prevenção dos riscos profissionais no local de trabalho, o que é fundamental para uma melhoria efetiva das condições em que o trabalho é prestado. Será dada continuidade à realização de ações de formação/sensibilização sobre os Riscos para a Segurança e Saúde, Medidas de Proteção e Prevenção, de forma a que, os trabalhadores se protejam no desempenho das suas funções. Será dada especial atenção à formação de todos os trabalhadores para o uso correto de extintores e outros meios de combate a incêndios, assim como à realização de SIMULACRO de incêndio e exercício de evacuação. Em 2024 será realizada inspeção regular, já solicitada aos serviços competentes.

Serão ainda garantidos pelo Médico do Trabalho exames médicos periódicos e ocasionais, mantendo atualizadas as Fichas de Aptidão de todos os Trabalhadores..

Serão objetivos para 2024 garantir e promover comportamentos de segurança ambientais, nomeadamente:

- Tratamento dos lixos / reciclagem
- Desinfestação de bichos e pragas
- Reciclagem óleo, medicamentos, aparelhos elétricos, pilhas, cápsulas de café
- Análises águas residuais
- Controle legionela
- Combustagem

SERVIÇOS DE APOIO JURÍDICO

Os serviços de apoio jurídico respondem à necessidade de apoiar questões de relacionamento laboral, assim como acompanhamento de processos/procedimentos que exigem intervenção nesta área.

2. RECURSOS HUMANOS

Na área dos recursos humanos, o desafio para 2024 continuará a ser o alinhamento dos objetivos dos trabalhadores com a missão e os objetivos da instituição (identidade institucional). Considera-se que os resultados pretendidos só se conseguem atingir de forma resiliente, com o envolvimento de toda a equipa.

Handwritten signatures and initials in blue ink, including 'Raf', 'W', 'Hilary', and 'T. Ross'.

RECURSOS HUMANOS – OBJETIVOS A ATINGIR

OBJETIVOS ESTRATÉGICOS	OBJETIVOS OPERACIONAIS	ESTRATÉGIA	INDICADORES	METAS	MONITORIZAÇÃO	
Melhorar a satisfação dos trabalhadores	Promover a satisfação dos trabalhadores	Realizar reuniões com os trabalhadores por setor	Grau de satisfação dos trabalhadores	<80%	Anual	
	Reduzir a rotatividade dos trabalhadores	Aplicar inquéritos de satisfação, definir ações de melhoria e divulgar resultados				
		Reunir individualmente com os trabalhadores que mostrem insatisfação	N.º reuniões	>10		
	Reduzir o absentismo	Melhorar o acolhimento e a integração dos novos trabalhadores		N.º saídas		>2
				N.º novos contratos trabalho		>2
		Reforçar a cultura organizacional e sentimento de pertença à instituição				
Reduzir o n.º de acidentes de trabalho através de formação, ações preventivas e disponibilização de EPIs de acordo com cada função		N.º baixas por acidentes trabalho	>1			
		N.º dias de faltas por baixa médica	>5			
	Disponibilizar aos trabalhadores serviços de enfermagem e médicos					
	Promover a vacinação contra a gripe e outras infeções/doenças		N.º colaboradores vacinados	<75%		

Raf
Ul
Indiferes
sf
h
João Pedro

3. Processos /Procedimentos

Para 2024, a Obra Social de Torre de Vilela continuará a dar especial atenção aos seguintes setores:

3.1.Manutenção de instalações e equipamentos

A Manutenção das instalações e equipamentos, no qual se incluem os equipamentos informáticos, equipamentos de segurança, a frota automóvel, o serviço de cozinha e de lavandaria e ainda a higienização das instalações, visam garantir a qualidade e a segurança das infraestruturas e equipamentos, de modo a contribuir para o bem-estar de utentes, trabalhadores e visitantes.

O objetivo será sempre a manutenção e melhoria e, para 2024 pretende-se cumprir todos os Planos de Manutenção existentes (sistema AVAC, Ar Condicionado, sistema de Proteção de Incêndios, extintores, elevador, máquinas de cozinha e lavandaria, desinfestação, análises das águas residuais, entre outros) e melhorar a manutenção de alguns equipamentos, nomeadamente carpintarias (portas e roupeiros). De referir que poderá a curto prazo ser necessário substituir o termoacumulador/ aparelho de aquecimento das águas, num valor estimado em cerca de 5000,00€ (resultado de desgaste natural, não coberto pelo seguro), assim como a descascadora de batatas que ainda não foi substituída por indisponibilidade financeira. Também a calandra (prensa da lavandaria) já apresenta necessidade de reparação, com um orçamento bastante elevado.

3.2.Aquisições/consumos

Tal como tem sido habitual, o objetivo será promover a responsabilização da gestão orçamental. Para concretização deste objetivo, a OSTV irá manter uma gestão rigorosa dos recursos disponíveis, reduzindo os custos inúteis com despesas relativas ao aprovisionamento, consumos de água, eletricidade, gás, combustíveis, comunicações, seguros, etc. Serão seguidas as regras para compras de produtos e serviços, controlo dos produtos à receção, avaliação de fornecedores, gestão de stocks e pagamento a fornecedores a trinta dias. Continuarão a ser desenvolvidas parcerias que nos permitam angariação de produtos alimentares/outros (ex. BACF, ENTREAJUDA, Quinta do Celão e ofertas de particulares)

A OSTV considera que este é um processo fundamental ao nível do controlo da gestão, sem perder qualidade nos serviços a prestar aos utentes.

3.3.Comunicação e Marketing

A Obra Social de Torre de Vilela pretende continuar a ser uma instituição de referência na sua área de intervenção, procurando promover a sua visibilidade na comunidade através da

promoção de serviços diferenciados e individualizados e do desenvolvimento de atividades diversas. Contudo este aspeto deverá ser reforçado tendo em conta o aumento da oferta das instituições de apoio a idosos que estão a ser implementadas nas proximidades. Tem a sua página privada no Facebook, assim como WEBSITE devidamente licenciado.

Continuarão a ser preocupações da OSTV:

- desenvolver atividades que promovam a proximidade da instituição à comunidade envolvente;
- melhorar o seu plano de comunicação e marketing de forma a promover a sua notoriedade;
- envolver os associados, procurando novas adesões que capacitem a Instituição, de forma a torná-la sustentável e viável no futuro, no âmbito do dirigismo voluntário;
- utilizar todos os meios existentes (site, página facebook, cartazes, flyers, imprensa local, e-mails, informação na paróquia, etc) na divulgação das suas atividades;
- manter a taxa de utentes que não mudariam de instituição ou recomendariam a outros, em 100%.

4.SUSTENTABILIDADE/INVESTIMENTOS

Numa conjuntura de déficit económico, associada à crise do setor social, a sustentabilidade financeira da Instituição continua a ser um objetivo primordial para o ano 2024.

Assim, para o ano de 2024, a OSTV pretende reunir as condições necessárias:

- Candidatura ao PROCOOP – alargamento dos acordos para ERPI
- Realizar eventos e campanhas de angariação de fundos;
- Angariar novos associados, cumpridores do pagamento das suas quotas;
- Manter e alargar a campanha para angariação de donativos relativos à consignação do IRS;
- Envolver toda a comunidade local e mais particularmente, fornecedores, parceiros sociais e entidades empresariais, de molde a uma maior participação em eventos, dando assim substância à responsabilidade social das empresas;
- Avaliar/equacionar candidatura a apoios comunitários para a construção do Edifício de S. Martinho" (orçamentado atualmente em cerca de 250,000,00€) - um novo espaço onde poderá desenvolver novas atividades que envolvam a comunidade na vida da instituição e possam gerar receitas. Em Dezembro 2023 e por aconselhamento da Arquitecta que acompanha o projeto, será apresentado pedido de prorrogação à CMC do tempo dado para iniciar a obra, uma vez que será de todo impossível iniciar o

Programa de ação ano de 2024/ Respostas sociais de ERPI, CDIA, SAD e CATL

processo nesta fase. Será necessário envolver a Câmara Municipal de Coimbra e a UFTTV no apoio à OSTV no apoio ao financiamento deste projeto;

- Elaborar candidaturas a fundos comunitários e nacionais;
- Vedação e limpeza dos terrenos propriedade da OSTV junto ao caminho da Valdeira de ambos os lados.

V. ATIVIDADES A DESENVOLVER

Serão mantidas para o ano 2024 todas as atividades devidamente autorizadas e cumprindo as normas de segurança, entre as quais:

- Oficina da Música
- Ginástica /Expressão corporal
- Teatro
- Cinema
- Bibliomóvel
- Atividades ao ar livre, sempre que possível
- Manutenção da Horta Biológica e Floricultura
- Programa de Estimulação cognitiva
- Programa SIOSLIFE – programa informático interativo
- Jogos individuais e coletivos
- Comemorações de datas festivas
- Celebração da Eucaristia por um utente de ERPI
- Sessões de educação para a saúde
- Debates com temas da atualidade
- Acompanhamento de utentes a consultas/exames médicos/outros
- Acompanhamento psicossocial individualizado
- VISITAS semanais dos familiares aos utentes de ERPI
- Visitas regulares das equipas técnicas, aos utentes de Centro de Dia e SAD

VI – PROGRAMAS/PARCEIRIAS

- HACCP/ acompanhamento;
- Estágios Curriculares de Enfermagem de 3.º e 4.º anos, em colaboração com a Escola Superior de Enfermagem de Coimbra;
- Estágios de Formação em Contexto Real de Trabalho – área de geriatria, entre outras, em colaboração com o IEFP- Centro de Formação de Coimbra, APPACDM, APPDA, Escola Profissional Beira Aguieira e outras entidades formativas;



Um compromisso a manter

A Direção da OSTV acredita que esta nova equipa de trabalho, manterá o mesmo entusiasmo humanista, interagindo de forma harmoniosa com os seus utentes/clientes, comunidade em geral, entidades públicas e privadas.

De uma forma totalmente voluntária, a Direção irá continuar o caminho já traçado, "crescendo" de forma sustentável, contando com o apoio de uma equipa experiente, motivada, dedicada, com uma identidade institucional, preparada para a concorrência de outras Instituições vizinhas que entretanto irão investir na Resposta Social de ERPI.

A OSTV pretende manter a sua referência positiva em termos de serviços prestados, o que será possível com uma Direção participativa, capaz de fazer mais e melhor e "marcar" com qualidade a diferença.

Torre de Vilela, 30 de Outubro de 2023

A Direção

Artur Coimbra dos Reis (Presidente)

Arménio de Carvalho Boletto (Vice-Presidente)

Mário Francisco Cruz Oliveira (Secretário)

Sandra Paula de Sousa Carvalho Nabo (Tesoureira)
Maria Natália da Fonseca Lopes (Vogal)

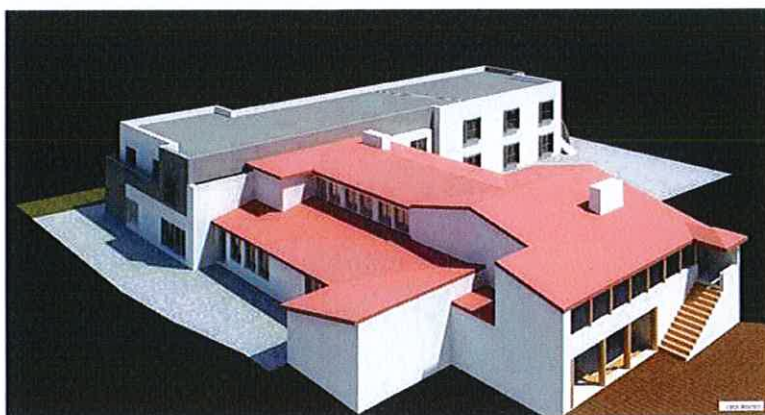
Aprovado em reunião da Direção de 6-11-2023- ata n.º L 12-205 - 2020-2023

↓
Módulo
Resposta

OBRA SOCIAL DE TORRE DE VILELA

ORÇAMENTO CORRENTE e de INVESTIMENTOS e
DESINVESTIMENTOS ANO de 2024

Handwritten signatures and initials in blue ink, including 'H. S.', 'M. S.', and 'Tea. Ch.'



1. Introdução:

O ano de 2024, tal como foram os anos de 2020, 2021, 2022 e 2023 continuará a ser um ano de muito sérias dificuldades, devido ao agravamento das condições económicas tem vindo a condicionar sobremaneira a atividade normal da Instituição e em consequência a operacionalidade da sua ERPI. Neste sentido a Direção tudo fará para dotar de capacitação, quem no terreno tem que lidar com esta realidade, que afecta o funcionamento do Centro de Dia, e exige maior vigilância nas restantes respostas sociais. Mas a vida é feita de encontros e desencontros, e por isso dentro da nossa MISSÃO, haveremos de encontrar respostas para os desafios que hão-de ocorrer.

No ano de 2023 com conflito Rússia-Ucrânia desencadeou tumultos nos mercados financeiros e aumentou drasticamente a incerteza sobre a recuperação da economia global, o qual fez com que se agravassem as condições económicas, e agora com o conflito entre Israel e a Palestina ainda irá agravar mais as condições económicas.

Com o acréscimo de encargos com a nova atualização das tabelas salariais, com a inflação, o aumento da eletricidades, gás, combustíveis, bens alimentares, e aumento das taxas de juro a direcção viveu até setembro de 2023 um ano de extrema dificuldade, que foi crucial um subsídio de recebido por parte da Segurança Social para reequilíbrio financeiro no montante de 150.000,00€, subsídio este atribuído com base numa candidatura efetuada em 2022. para amortizar a dívida financeira

à banca e ao FRSS. Só assim conseguiu cumprir o pagamentos dos financiamentos.

Tem vindo a ocorrer sucessivas alterações à contratação coletiva, a qual se tem cumprido, e espera-se que se continue nesse caminho. Acresce dizer que, no ano de 2023 existiu nova atualização da tabela salarial, resultante da aplicação do IRCT para o setor e prevê-se a alteração do salário mínimo nacional (RMMG).

A direcção conta, como tem contado até agora com a prestimosa colaboração dos trabalhadores da Instituição, pois em certo sentido, também são beneficiários da atividade da instituição, e, por isso aqui fica registado com apreço esse facto.

O planeamento e a execução adotados tem vindo a produzir resultados positivos tendo por objetivo a total transparência e fornecer a todos os parceiros, informação fidedigna sobre a atividade futura da OBRA SOCIAL DE TORRE DE VILELA, cumprindo desta forma a direção as disposições estatutárias. Face a tal objetivo, apresenta-se no corpo do presente documento, o orçamento corrente e de investimentos e desinvestimentos para o ano de 2024.

Os critérios usados para apuramento dos valores previsionais para o ano de 2024, inscritos no respetivo orçamento, foram obtidos através da extrapolação da execução orçamental de 2023, reportada a setembro.

No que se refere à elaboração do orçamento corrente, quanto aos rendimentos foram apurados tendo em conta os valores já conhecidos das capitações dos utentes/clientes e participações asseguradas pela Segurança Social, relativamente a cada resposta social (ERPI, Centro de dia, SAD e CATL). Neste âmbito foram ainda considerados os excedentes pagos pela Segurança Social quanto às quatro vagas cativas existentes.

Quanto aos valores dos utentes/clientes enquadrados no regime livre, os preços que na resposta social ERPI a Obra Social de Torre de Vilela, em termos previsionais constantes do orçamento, se propõe praticar para utentes em quarto individual de 1.300,00 euros mensais e 1.150,00 euros para os residentes em quartos duplos.

As vagas a ocupar são em função da entrada de pedidos de admissão.

É de salientar que o critério geral para imputação de despesas com alimentação teve em conta o número de utentes atuais mais número de trabalhadores atuais e um aumento de 3,2% do custo.

Quanto aos dados relativos aos fundos que dizem respeito aos investimentos e desinvestimentos, tudo se encontra devidamente explicitado nos mapas que mais adiante se anexarão, bem como o desenvolvimento previsto na amortização dos financiamentos.

Tudo se fará para na medida do necessário, se cumprirem os compromissos assumidos, sem perder de vista a qualidade dos serviços disponibilizados aos utentes e



a sua máxima satisfação, pois é para eles em primeiro lugar que se dirige toda a ação da Instituição.

O mapa de exploração previsional que mais adiante é apresentado contém informação suficiente para avaliar toda a envolvente financeira, não só sobre os rendimentos que se esperam obter e os gastos, que dado a conjuntura económica provocada pelo conflito entre a Rússia e a Ucrânia, nomeadamente no que se refere à crise energética e levou ao aumento da eletricidade, gás, combustíveis, bens alimentares e de em regra geral de todos os bens, julgamos muito aproximados ao volume de realização.



2. Pressupostos:

1.1. 2.i rendimentos:

No ano de 2024, a direção da OSTV para atingir e cumprir as metas que constam do programa de ação ou de atividades para aquele ano, prevê um total de rendimentos na ordem de 674.546,92 euros. Quanto à previsão das receitas propriamente ditas, traduzidas no volume de rendimentos resultantes da prestação de serviços nas diversas respostas sociais nomeadamente ERPI, SAD e Centro de dia, as mesmas foram calculadas tendo como base os pressupostas já anteriormente enunciados, levando em conta os valores relativos às participações mensais quer as que resultam dos acordos celebrados com a Segurança Social, bem como as resultantes da captações dos clientes com referência à situação concreta existente em 30 de setembro 2023 e extrapoladas para os 12 meses do ano de 2024. Adianta-se que relativamente à resposta social Apoio domiciliário e centro de dia existem vagas por ocupar. No que se refere à resposta social CATL considerou-se que a mesma funcionará durante todo o ano de 2024.

Acresce dizer, que para além disso, que a OSTV apresentará candidaturas sempre que estejam em causa as respostas sociais já exploradas, nomeadamente as abrangidas pelos acordos nas respostas sociais de ERPI, Centro de dia e SAD.

Uma NOTA FINAL sobre estes considerandos pois é justíssimo que se tome posição sobre estas realidades. O Governo já veio noticiar que irá atualizar o salário mínimo

nacional para 820€, valor esse que já está repercutido na tabela salarial da Instituição para 2024. Não está em causa o direito dos trabalhadores a tal atualização, mas para ser justo o Governo terá também que atualizar as comparticipações mensais pelas diversas respostas sociais na medida do necessário, sob pena de colocar em causa a viabilidades e sustentabilidade das UIPSS.

➤ JUSTIFICATIVOS

Para uma melhor avaliação dos rendimentos, seguem-se os mapas relativos a cada uma das respostas sociais, tendo por base os atuais clientes e as mensalidades que lhe estão subjacentes, como segue:

Rafael
J
Artes
J
J
M
Trasf. cm

Resposta social ERPI

MENSALIDADE			PREVISÃO ANO 2024			
Comparticipação Segurança Social	Comparticipação do utente	Comparticipação Segurança Social - Vagas cativas	Comparticipação Segurança Social	Comparticipação do utente	Comparticipação Segurança Social - Vagas cativas	Valor total por utente
9 854,28 €	28 510,00 €	584,93 €	118 251,33 €	342 120,00 €	7 019,16 €	467 390,49 €
518,65 €	570,00 €		6 223,75 €	6 840,00 €	- €	13 063,75 €
518,65 €	712,00 €		6 223,75 €	8 544,00 €	- €	14 767,75 €
518,65 €	292,00 €	201,52 €	6 223,75 €	3 504,00 €	2 418,24 €	12 145,99 €
518,65 €	443,00 €		6 223,75 €	5 316,00 €	- €	11 539,75 €
518,65 €	516,00 €		6 223,75 €	6 192,00 €	- €	12 415,75 €
518,65 €	502,00 €		6 223,75 €	6 024,00 €	- €	12 247,75 €
518,65 €	496,00 €	- €	6 223,75 €	5 952,00 €	- €	12 175,75 €
	1 150,00 €		- €	13 800,00 €	- €	13 800,00 €
518,65 €	800,00 €		6 223,75 €	9 600,00 €	- €	15 823,75 €
	1 300,00 €		- €	15 600,00 €	- €	15 600,00 €
	1 300,00 €		- €	15 600,00 €	- €	15 600,00 €
	1 300,00 €		- €	15 600,00 €	- €	15 600,00 €
	1 150,00 €		- €	13 800,00 €	- €	13 800,00 €
518,65 €	800,00 €		6 223,75 €	9 600,00 €	- €	15 823,75 €
	1 150,00 €		- €	13 800,00 €	- €	13 800,00 €
	1 300,00 €		- €	15 600,00 €	- €	15 600,00 €
	1 300,00 €		- €	15 600,00 €	- €	15 600,00 €
518,65 €	724,00 €		6 223,75 €	8 688,00 €	- €	14 911,75 €
518,65 €	800,00 €		6 223,75 €	9 600,00 €	- €	15 823,75 €
518,65 €	937,00 €		6 223,75 €	11 244,00 €	- €	17 467,75 €
518,65 €	474,00 €		6 223,75 €	5 688,00 €	- €	11 911,75 €
	800,00 €		- €	9 600,00 €	- €	9 600,00 €
518,65 €	596,00 €		6 223,75 €	7 152,00 €	- €	13 375,75 €
	1 300,00 €		- €	15 600,00 €	- €	15 600,00 €
	1 300,00 €		- €	15 600,00 €	- €	15 600,00 €
518,65 €	800,00 €		6 223,75 €	9 600,00 €	- €	15 823,75 €
518,65 €	228,00 €	265,52 €	6 223,75 €	2 736,00 €	3 186,24 €	12 145,99 €
518,65 €	545,00 €		6 223,75 €	6 540,00 €	- €	12 763,75 €
	1 300,00 €		- €	15 600,00 €	- €	15 600,00 €
	1 300,00 €		- €	15 600,00 €	- €	15 600,00 €
518,65 €	800,00 €		6 223,75 €	9 600,00 €	- €	15 823,75 €
518,65 €	375,00 €	117,89 €	6 223,75 €	4 500,00 €	1 414,68 €	12 138,43 €
	1 150,00 €			13 800,00 €		13 800,00 €

Resposta social SERVIÇO de APOIO DOMICILIÁRIO

MENSALIDADE			PREVISÃO ANO 2024			
Comparticipação Segurança Social	Comparticipação do utente	Comparticipação Segurança Social - Vagas cativas	Comparticipação Segurança Social	Comparticipação do utente	Comparticipação Segurança Social - Vagas cativas	Valor total por utente
3 270,66 €	2 286,00 €	- €	39 247,94 €	27 432,00 €	- €	66 679,94 €
327,07 €	313,00 €		3 924,79 €	3 756,00 €	- €	7 680,79 €
327,07 €	166,00 €		3 924,79 €	1 992,00 €	- €	5 916,79 €
327,07 €	129,00 €		3 924,79 €	1 548,00 €	- €	5 472,79 €
327,07 €	177,50 €		3 924,79 €	2 130,00 €	- €	6 054,79 €
327,07 €	177,50 €		3 924,79 €	2 130,00 €		6 054,79 €
327,07 €	88,00 €		3 924,79 €	1 056,00 €		4 980,79 €
327,07 €	437,00 €		3 924,79 €	5 244,00 €		9 168,79 €
327,07 €	358,00 €		3 924,79 €	4 296,00 €		8 220,79 €
327,07 €	220,00 €		3 924,79 €	2 640,00 €		6 564,79 €
327,07 €	220,00 €		3 924,79 €	2 640,00 €		6 564,79 €

Resposta social CENTRO DE DIA

MENSALIDADE			PREVISÃO ANO 2024			
Comparticipação Segurança Social	Comparticipação do utente	Comparticipação Segurança Social - Vagas cativas	Comparticipação Segurança Social	Comparticipação do utente	Comparticipação Segurança Social - Vagas cativas	Valor total por utente
1 544,38 €	3 376,00 €	- €	18 532,58 €	40 512,00 €	- €	59 044,58 €
154,44 €	313,00 €		1 853,26 €	3 756,00 €	- €	5 609,26 €
154,44 €	229,00 €		1 853,26 €	2 748,00 €	- €	4 601,26 €
154,44 €	370,00 €		1 853,26 €	4 440,00 €	- €	6 293,26 €
154,44 €	312,00 €		1 853,26 €	3 744,00 €	- €	5 597,26 €
154,44 €	319,00 €		1 853,26 €	3 828,00 €	- €	5 681,26 €
154,44 €	316,00 €		1 853,26 €	3 792,00 €	- €	5 645,26 €
154,44 €	214,00 €		1 853,26 €	2 568,00 €	- €	4 421,26 €
154,44 €	163,00 €		1 853,26 €	1 956,00 €	- €	3 809,26 €
154,44 €	370,00 €		1 853,26 €	4 440,00 €	- €	6 293,26 €
154,44 €	370,00 €		1 853,26 €	4 440,00 €	- €	6 293,26 €
	400,00 €		- €	4 800,00 €	- €	4 800,00 €

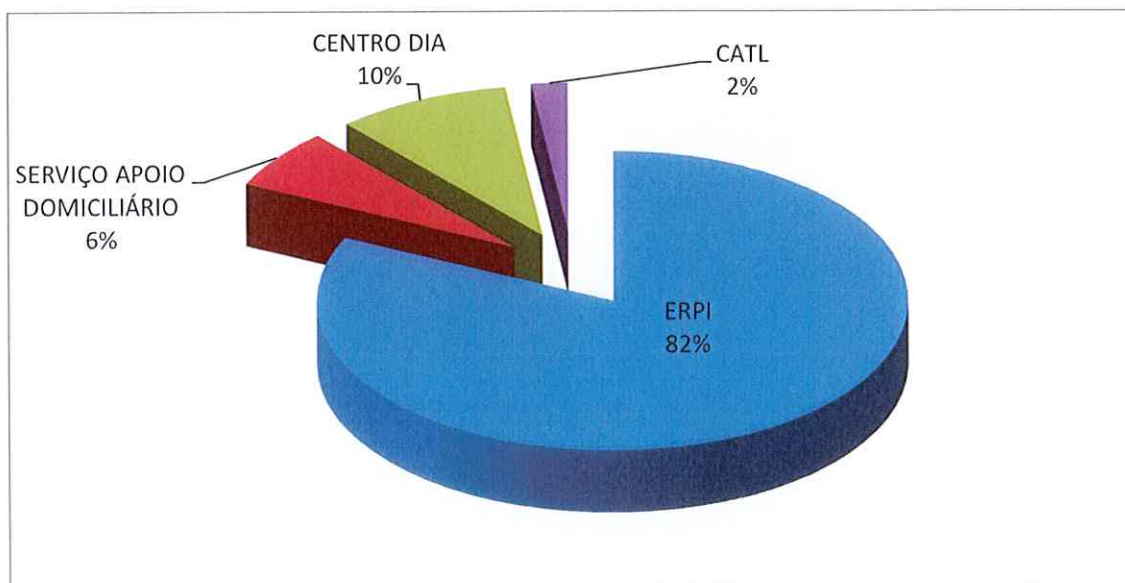
Resposta social CENTRO DE ATIVIDADE DE TEMPOS LIVRES

MENSALIDADE			PREVISÃO ANO 2024			
Comparticipação Segurança Social	Comparticipação do utente	Comparticipação Segurança Social - Vagas cativas	Comparticipação Segurança Social	Comparticipação do utente	Comparticipação Segurança Social - Vagas cativas	Valor total por utente
669,66 €	710,00 €		8 035,98 €	8 520,00 €	- €	16 555,98 €
55,81 €	60,00 €		669,66 €	720,00 €	- €	1 389,66 €
55,81 €	60,00 €		669,66 €	720,00 €	- €	1 389,66 €
55,81 €	60,00 €		669,66 €	720,00 €	- €	1 389,66 €
55,81 €	60,00 €		669,66 €	720,00 €	- €	1 389,66 €
55,81 €	60,00 €		669,66 €	720,00 €	- €	1 389,66 €
55,81 €	60,00 €		669,66 €	720,00 €	- €	1 389,66 €
55,81 €	60,00 €		669,66 €	720,00 €	- €	1 389,66 €
55,81 €	50,00 €		669,66 €	600,00 €	- €	1 269,66 €
55,81 €	40,00 €		669,66 €	480,00 €	- €	1 149,66 €
55,81 €	60,00 €		669,66 €	720,00 €	- €	1 389,66 €
55,81 €	60,00 €		669,66 €	720,00 €	- €	1 389,66 €
55,81 €	50,00 €		669,66 €	600,00 €	- €	1 269,66 €
	30,00 €		- €	360,00 €	- €	360,00 €

Res
 [Handwritten signatures and initials]

Para uma melhor compreensão inserem-se dois gráficos onde se pode aferir o peso relativo que a comparticipação dos utentes de cada valência representa no universo total dessa componente do financiamento por parte dos utentes.

Gráfico I – Comparticipação dos utentes por resposta social

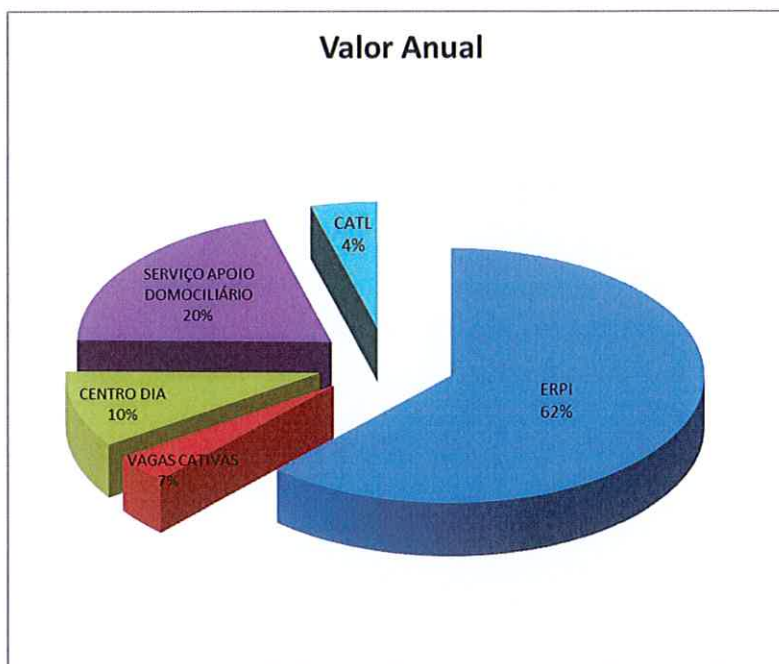


No que se refere ao volume financeiro a obter em termos previsionais, no ano de 2024, no âmbito da comparticipação por valência/resposta social, da Segurança Social, as mesmas foram calculadas, tendo em conta o número de clientes/utentes atualmente existentes em cada delas, e os valores atribuídos individualmente por cada um do tipo de valência, o que no seu conjunto se traduz no apuramento plasmado no mapa que se segue:

Comparticipação Segurança Social - Ano 2024

Valências	Comparticipação Segurança Social	Nº Utentes	Valor Mensal	Valor Anual
ERPI	518,65 €	19	9 854,28 €	118 251,33 €
VAGAS CATMAS	584,93 €		584,93 €	7 019,16 €
CENTRO DIA	154,44 €	10	1 544,38 €	18 532,58 €
SERVIÇO APOIO DOMOCILIÁRIO	327,07 €	10	3 270,66 €	39 247,94 €
CATL	55,81 €	12	669,66 €	8 035,98 €
TOTAL (ERPI+CENTRO DIA +SAD+ CATL)			15 923,92 €	191 087,00 €

Gráfico II – Comparticipação da Segurança Social por valência em termos percentuais



Pat
Artes
S
↓
Teus

Como nota informativa adicional, acresce dizer que por força dos normativos regulamentares da Segurança Social, existem na OSTV permanentemente quatro vagas cativas na resposta social ERPI (lar), cuja gestão é da exclusiva responsabilidade desta entidade. Assim, quer as mesmas estejam ou não ocupadas, é sempre atribuída uma comparticipação mensal como forma de garantia que tais vagas estão disponíveis. Desta forma, e com base na atualidade temos a seguinte realidade:

Vagas Cativas **	Compaticipação Mensal	Compaticipação Anual
VAGAS CATIVAS	584,93 €	7 019,16 €

2.ii gastos

No pleno respeito pelos princípios da prudência, da transparência e do equilíbrio orçamental, a direção, como corolário do rigor financeiro que deve nortear a aplicação dos recursos de que vai dispondo, tem como lema na elaboração do orçamento anual, a coerência baseada na continuidade de processos e procedimentos.

Desta forma, os gastos previstos para a execução do programa de ação por via deste orçamento são os estritamente necessários para realizar os objetivos propostos.

A base de trabalho para a elaboração do orçamento, foi adotada como referencial em termos da dotação das diversas rúbricas orçamentais, os seguintes critérios:

1. Os pressupostos para determinar a dotação relativa aos fornecimentos e serviços externos, nos casos em que os consumos são variáveis, e dado o aumento da eletricidades, gás, combustíveis, os mesmos foram calculados com base num aumento de 3.2% que é a taxa de inflação prevista pelo governo para 2024.
2. O volume dos gastos com despesas com o pessoal, ou seja, o que previsivelmente se irá gastar no ano de 2024 neste âmbito, foi levado em conta a massa salarial reportada à data de 31 de outubro de 2023 com a inclusão das diuturnidades, extrapolada para os 12 meses de 2024, com a atualização do SMN, bem como as diversas atualizações decorrente do IRCT.
3. Teremos de prever a contratação de um enfermeiro a tempo inteiro mediante acordo com a Segurança Social, situação que a Direção ficou por regularizar em março de 2022, por questões económicas.

GASTOS COM O PESSOAL ANO DE 2024

Categoria	Vencimento Base	Diuturnidades	Isenção Horário / Abono p/ Falhas / Sub-Turno	Trabalho dia feriado	Ordenado	T.S.U.	Seguro	Imputação		Custo	
						22,30% *(2)*	1,81% *(3)*	Subtotal *(4)*	C. Ef. Mensal (4)x14:12=(5)	Medio Efect. *(4)x14:11=(6)*	Total *(4)x14=(7)*
Lar											
Ajud. Acção Directa principal	825,00	105,00	123,75		1 053,75	234,99	19,07	1 307,81	1 525,78	1 664,48	18 309,33
Ajud. Acção Directa principal	825,00	63,00			888,00	198,02	16,07	1 102,10	1 285,78	1 402,67	15 429,36
Escrituraria principal	838,00	105,00			943,00	210,29	17,07	1 170,36	1 365,42	1 489,55	16 385,00
Ajud. Acção Directa principal	825,00	63,00	123,75		1 011,75	225,62	18,31	1 255,68	1 464,96	1 598,14	17 579,56
Cozinheira 1	825,00	84,00			909,00	149,08	16,45	1 074,53	1 253,62	1 367,58	15 043,40
Directora Serviços (Directora Técnica)	1 299,00	105,00	479,75		1 883,75	420,08	34,10	2 337,92	2 727,58	2 975,54	32 730,91
Ajud. Acção Directa principal	825,00	42,00	123,75		990,75	220,94	17,93	1 229,62	1 434,56	1 564,97	17 214,68
Ajud. Acção Directa principal	825,00	42,00			867,00	193,34	15,69	1 076,03	1 255,37	1 369,50	15 064,47
Cozinheira 1	825,00	105,00			930,00	207,39	16,83	1 154,22	1 346,59	1 469,01	16 159,12
Animadora Cultural	838,00	84,00			922,00	205,61	16,69	1 144,29	1 335,01	1 456,37	16 020,12
Ajud. Acção Directa 1	820,00	21,00	120,15		961,15	214,34	17,40	1 192,88	1 391,70	1 518,22	16 700,37
Ajud. Acção Directa 1	820,00	21,00	120,15		961,15	214,34	17,40	1 192,88	1 391,70	1 518,22	16 700,37
Técnica Superior de Educação Social 1	1 145,00	21,00			1 166,00	260,02	21,10	1 447,12	1 688,31	1 841,79	20 259,72
Ajud. Acção Directa 2	820,00	21,00	118,80		959,80	214,04	17,37	1 191,21	1 389,74	1 516,08	16 676,91
Ajud. Acção Directa 2	820,00	21,00	118,80		959,80	214,04	17,37	1 191,21	1 389,74	1 516,08	16 676,91
Ajud. Acção Directa 3	820,00	21,00	118,80		959,80	214,04	17,37	1 191,21	1 389,74	1 516,08	16 676,91
Ajud. Acção Directa 3	820,00		117,30		937,30	209,02	16,97	1 163,28	1 357,16	1 480,54	16 285,96
Ajud. Acção Directa 3	820,00		117,30		937,30	209,02	16,97	1 163,28	1 357,16	1 480,54	16 285,96
Ajud. Acção Directa 3	820,00		117,30		937,30	209,02	16,97	1 163,28	1 357,16	1 480,54	16 285,96
Ajud. Acção Directa 3	820,00				820,00	182,86	14,84	1 017,70	1 187,32	1 295,26	14 247,83
Ajud. Acção Directa 3	820,00		118,80		938,80	209,35	16,99	1 165,14	1 359,34	1 482,91	16 312,03
Ajud. Acção Directa 2	820,00				820,00	182,86	14,84	1 017,70	1 187,32	1 295,26	14 247,83
Gereontóloga 3	1 050,00				1 050,00	234,15	19,01	1 303,16	1 520,35	1 658,56	18 244,17
Cozinheira 3	820,00				820,00	182,86	14,84	1 017,70	1 187,32	1 295,26	14 247,83
Auxiliar Serviços Gerais	820,00				820,00	182,86	14,84	1 017,70	1 187,32	1 295,26	14 247,83
Enfermeira	1 050,00				1 050,00	234,15	19,01	1 303,16	1 520,35	1 658,56	18 244,17
Subtotal (1)	22 655,00	924,00	1 918,40	0,00	25 497,40	5 632,29	461,50	31 591,19	36 856,39	40 206,97	442 276,69
CatI											
Assistente Social Principal	1 233,00	105,00			1 338,00	298,37	24,22	1 660,59	1 937,36	1 937,36	23 248,29
Subtotal (2)	1 233,00	105,00	0,00	0,00	1 338,00	298,37	24,22	1 660,59	1 937,36	1 937,36	23 248,29
Total dos Custos (1+2)	23 888,00	1 029,00	1 918,40	0,00	26 835,40	5 930,66	485,72	33 251,78	38 793,75	42 144,33	465 525,00

3. Nas aquisições de materiais e matérias consumíveis para produção de refeições, seguiu-se o mesmo critério que foi adotado para o cálculo dos valores relativos aos FSE com um acréscimo de 3.2%.

4. Quanto aos juros suportados com os empréstimos contraídos junto da Caixa de Crédito Agrícola Mútuo de Cantanhede os mesmos serão imputados ao exercício em função do plano financeiro contratado e constam da conta de exploração.

5. Em termos conclusivos temos que, os gastos refletidos no orçamento corrente ascendem a 651.924,55 euros, **o que dará um resultado financeiro operacional líquido de 22.622,37 euros, que resulta dos rendimentos a obter no montante de 674.546,92 euros, abatidos dos gastos previsíveis no valor de 651.924,55 euros.**

Neste valor há que considerar para menos o valor das depreciações anuais, que não se

Redução do endividamento em 2024:

Financiamentos contratados:

1. Caixa Agrícola	
Valor em dívida em 1/1/2024	249 728,47 €
Valor a amortizar em 2024	30 899,35 €
Valor em dívida em 31/12/2024	218 829,12 €
2. Caixa Agrícola	
Valor em dívida em 1/1/2024	72 222,25 €
Valor a amortizar em 2024	22 222,20 €
Valor em dívida em 31/12/2024	50 000,05 €
3. Montepio	
Valor em dívida em 1/1/2024	50 000,00 €
Valor a amortizar em 2024	2 134,59 €
Valor em dívida em 31/12/2024	47 865,41 €
Total das amortizações de financiamento 2024	55 256,14 €

2.iii investimentos

Não se prevê em 2024 efetuar nenhum investimento, dado que existe uma significativa parcela de capital que a OSTV tem que amortizar de financiamentos contratados na CCAM Cantanhede e Mira, que melhor se pode apreciar no quadro respetivo, que como já se referiu, está postado acima.

Face aos dados anteriormente explicitados, a seguir apresenta-se em termos resumidos o orçamento previsional das atividades correntes para o ano de 2024, e bem assim como, da respetiva conta de exploração previsional.

RENDIMENTOS E GASTOS	N O T A S	1	2	3	4	5	6	7
		Dotações Orçamentais iniciais 2023	Valor acumulado dos meses Janeiro a Setembro	Média mensal da execução de Janeiro a Setembro	Execução previsional de Out. a Dez 2023	Execução previsional global de 2023	Calculo explicativo do apuramento	ORÇAMENTO 2024
RENDIMENTOS								
Vendas e serviços prestados:		404 977,00 €	303 637,45 €	33 737,49 €	101 212,48 €	404 849,93 €	a)	452 712,00 €
ERPI - Participação dos utentes		330 216,00 €	244 680,10 €	27 186,68 €	81 560,03 €	326 240,13 €	a)	342 120,00 €
SAD - Participação dos utentes		22 800,00 €	13 654,30 €	1 517,14 €	4 551,43 €	18 205,73 €	a)	27 432,00 €
Centro de Dia - Participação dos utentes		24 636,00 €	22 162,00 €	2 462,44 €	7 387,33 €	29 549,33 €	a)	40 512,00 €
CATL - Participação dos utentes		2 880,00 €	3 165,57 €	351,73 €	1 055,19 €	4 220,76 €	a)	8 520,00 €
CATL - Almoços não lectivos		350,00 €	949,63 €	105,51 €	316,54 €	1 266,17 €		1 300,00 €
Outras:		24 095,00 €	19 025,85 €	2 113,98 €	6 341,95 €	25 367,80 €		32 828,00 €
Deslocações		2 200,00 €	1 805,00 €	200,56 €	601,67 €	2 406,67 €	media ponderada em função do nº utentes	4 000,00 €
Reembolso por dispensa de bens		12 393,00 €	10 730,10 €	1 192,23 €	3 576,70 €	14 306,80 €		15 462,00 €
Outras prestações serviços		2 002,00 €	2 335,75 €	259,53 €	778,58 €	3 114,33 €		3 366,00 €
Bazar / Eventos		7 500,00 €	4 155,00 €	461,67 €	1 385,00 €	5 540,00 €		10 000,00 €
Subsídios, doações e legados à exploração		184 734,55 €	297 760,00 €	33 084,44 €	49 253,33 €	347 013,33 €		202 734,92 €
ISS, IP - Centros Distritais		173 236,44 €	288 621,74 €	32 069,08 €	46 207,25 €	334 828,99 €	a)	191 086,99 €
Lar		119 920,44 €	92 169,42 €	10 241,05 €	30 723,14 €	122 892,56 €	a)	125 270,49 €
Apoio domiciliário		32 996,16 €	27 536,02 €	3 059,56 €	9 178,67 €	36 714,69 €	a)	39 247,94 €
Centro de dia		13 440,00 €	13 064,66 €	1 451,63 €	4 354,89 €	17 419,55 €	a)	18 532,58 €
CATL		6 879,84 €	5 851,64 €	650,18 €	1 950,55 €	7 802,19 €		8 035,98 €
Reequilíbrio Financeiro			150 000,00 €	16 666,67 €		150 000,00 €		
IEFP		4 527,11 €	7 197,12 €	799,68 €	2 399,04 €	9 596,16 €	media ponderada em função do nº utentes	2 047,93 €
Subsídios diversos (Banco alimentar)+ PCAAC		1 971,00 €	1 565,73 €	173,97 €	521,91 €	2 087,64 €		2 100,00 €
Donativos - correntes		5 000,00 €	375,41 €	41,71 €	125,14 €	500,55 €		7 500,00 €
Outros rendimentos e ganhos		19 500,00 €	17 246,07 €	1 916,23 €	0,71 €	17 246,78 €		19 100,00 €
Quotizações		4 500,00 €	3 573,00 €	397,00 €		3 573,00 €		4 000,00 €
Outros		1 000,00 €	2,13 €	0,24 €	0,71 €	2,84 €		100,00 €
Consignação IRS 0,5%		14 000,00 €	13 665,87 €	1 518,43 €		13 665,87 €		15 000,00 €
Juros			5,07 €	0,56 €	- €	5,07 €		- €
				- €	- €	- €		- €
Total dos Rendimentos		609 211,55 €	618 643,52 €	68 738,17 €	150 466,53 €	769 110,05 €		674 546,92 €
GASTOS								
Custos das mercadorias vendidas e das matérias consumidas		57 150,00 €	44 240,42 €	4 915,60 €	14 746,81 €	58 987,23 €		60 000,00 €
Materias primas para consumo:		57 150,00 €	44 240,42 €	4 915,60 €	14 746,81 €	58 987,23 €	media ponderada em função do nº utentes e trabalhadores	60 000,00 €
Generos Alimentares		49 703,00 €	38 293,82 €	4 254,87 €	12 764,61 €	51 058,43 €		52 000,00 €
Detergentes Solventes e produtos limpeza		7 447,00 €	5 946,60 €	660,73 €	1 982,20 €	7 928,80 €		8 000,00 €
Aquisição:		8 470,00 €	6 800,18 €	755,58 €	2 266,73 €	9 066,91 €		9 626,00 €
Fraldas		8 470,00 €	6 800,18 €	755,58 €	2 266,73 €	9 066,91 €	a)	9 626,00 €
Fornecimentos e serviços externos		99 963,00 €	76 026,54 €	8 447,39 €	25 342,18 €	101 368,72 €	a)	92 762,64 €
Gastos com o pessoal		403 355,00 €	309 839,94 €	34 426,66 €	124 394,75 €	434 234,69 €	a)	465 525,00 €
Outros gastos e perdas		500,00 €	463,43 €	51,49 €	154,48 €	617,91 €		620,00 €
Juros e gastos similares suportados		12 963,14 €	24 526,11 €	2 725,12 €	5 619,16 €	30 145,27 €		23 390,91 €
Juros suportados empréstimo bancário MG		154,35 €	108,63 €	12,07 €		108,63 €		- €
Juros suportados empréstimo bancário CA		12 808,79 €	16 857,48 €	1 873,05 €	5 619,16 €	22 476,64 €		23 390,91 €
Juros suportados pelo incumprimento reembolso FRSS			7 560,00 €	840,00 €		7 560,00 €		
Total dos Gastos		582 401,14 €	461 896,62 €	51 321,85 €	172 524,10 €	634 420,72 €		651 924,55 €
Rendimentos de subsídios de investimentos		15 657,40 €						15 657,40 €
Gastos de depreciações e amortizações		37 333,99 €						37 140,59 €
Resultado líquido do período		5 133,82 €	156 746,90 €	17 416,32 €	- 22 057,58 €	134 689,32 €		1 139,18 €

a) calculo efetuado em mapa

OBRA SOCIAL DE TORRE DE VILELA
Orçamento - 2024

(valores em euros)

DEMONSTRAÇÕES DE RESULTADOS PREVISIONAIS	GASTOS	RENDIMENTOS
Descrição		
61 Custo das mercadorias vendidas	60 000,00	
62 Fornecimentos e serviços externos	102 388,64	
63 Gastos com o pessoal	465 525,00	
64 Gastos de depreciação e amortização	37 140,59	
68 Outros gastos e perdas	620,00	
69 Gastos e perdas de financiamento	23 390,91	
71 Vendas		
72 Prestações de serviços		452 712,00
75 Subsídios, doações e legados à exploração		202 734,92
78 Outros rendimentos e ganhos		34 757,40
79 Juros, dividendos e outros rendimentos		
Totais	689 065,14	690 204,32
RESULTADO		1 139,18

Gráfico III - Orçamento de Gastos

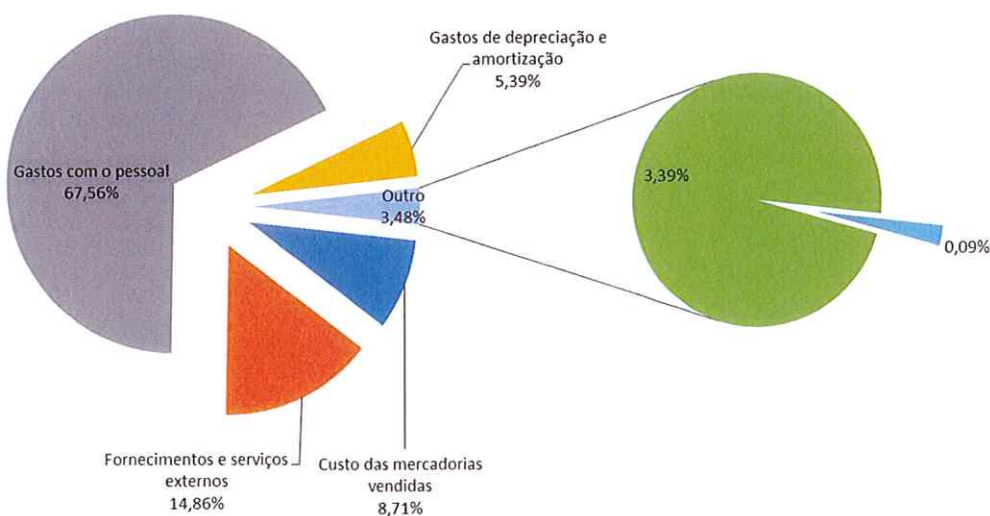
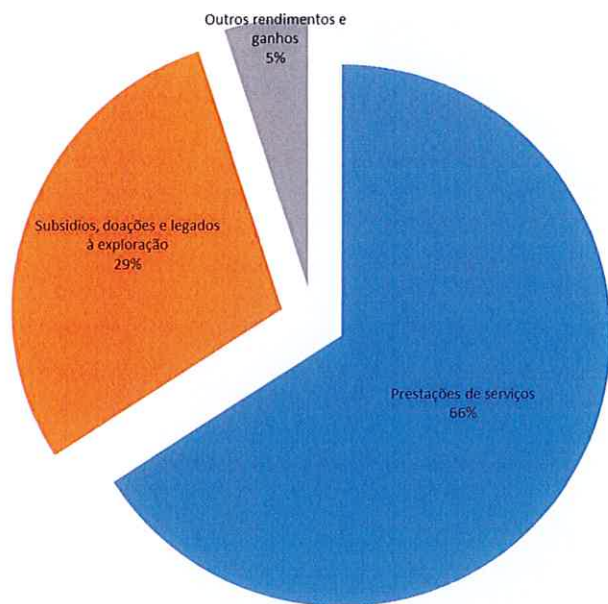


Gráfico IV - Orçamento de Rendimentos



REST
W
W
ST
W
Teash

CONTA EXPLORAÇÃO PREVISIONAL PARA 2024

Conta	Descrição	TOTAL 2024	Conta	Descrição	TOTAL 2024
31	COMPRAS	60 000,00 €	71	VENDAS	
3121121	GÉNEROS ALIMENTARES	52 000,00 €	72	PRESTAÇÕES DE SERVIÇOS	452 712,00 €
3121123	DETERGENTES, SOLVENTES E PRODUTOS LIMPEZA	8 000,00 €	721	ACTIVIDADE PRINCIPAL	452 712,00 €
			7211	ERPI - COMPARTICIPAÇÃO DOS UTENTES	342 120,00 €
62	FORNECIMENTOS E SERVIÇOS EXTERNOS	102 388,64 €	7212	APOIO DOMICILIARIO - COMPARTICIPAÇÃO DOS UTENTES	27 432,00 €
621	SUBCONTRATOS	0,00 €	7213	CENTRO DE DIA - COMPARTICIPAÇÃO DOS UTENTES	40 512,00 €
622	SERVIÇOS ESPECIALIZADOS	30 503,00 €	7214	CATL - COMPARTICIPAÇÃO DOS UTENTES	8 520,00 €
6221	TRABALHOS ESPECIALIZADOS	4 900,00 €		CATL - ALMOÇOS NÃO LETIVOS	1 300,00 €
6222	PUBLICIDADE E PROPAGANDA	103,00 €	7216/7247	OUTRAS	32 828,00 €
6223	VIGILÂNCIA E SEGURANÇA		73	VARIAÇÕES NOS INVENTÁRIOS DE PRODUÇÃO	0,00 €
6224	HONORÁRIOS	15 289,00 €	74	TRABALHOS PARA A PRÓPRIA ENTIDADE	0,00 €
6224141	ENFERMEIROS	3 640,00 €	75	SUBSÍDIOS A EXPLORAÇÃO	202 734,92 €
6224142	MÉDICO	6 000,00 €	751	DO ESTADO E OUTROS ENTES PÚBLICOS	193 134,92 €
6224143	OUTROS	5 649,00 €	75111	IEFP - CENTRO DE EMPREGO	2 047,93 €
6225	COMISSÕES		7512	CENTRO REGIONAL DA SEGURANÇA SOCIAL	191 086,99 €
6226	CONSERVAÇÃO E REPARAÇÃO	9 000,00 €	75121	CENTRO REGIONAL DA SEGURANÇA SOCIAL - UTENTES+VAGA	191 086,99 €
6227	SERVIÇOS BANCÁRIOS	1 211,00 €		BANCO ALIMENTAR CONTRA A FOME	2 100,00 €
623	MATERIAS	7 582,00 €	75205	DONATIVOS	7 500,00 €
6231	FERRAMENTAS E UTENSÍLIOS DE DESGASTE RÁPIDO	6 582,00 €	752	DE OUTRAS ENTIDADES	0,00 €
6232	LIVROS E DOCUMENTAÇÃO TÉCNICA		76	REVERSÕES	0,00 €
6233	MATERIAL DE ESCRITÓRIO	1 000,00 €	77	GANHOS POR AUMENTO DE JUSTO VALOR	0,00 €
6234	ARTIGOS PARA OFERTA		78	OUTROS RENDIMENTOS E GANHOS	34 757,40 €
6238	OUTROS		781	RENDIMENTOS SUPLEMENTARES	0,00 €
624	ENERGIA E FLUÍDOS	34 706,00 €	7816	OUTROS RENDIMENTOS SUPLEMENTARES	0,00 €
6241	ELECTRICIDADE	7 156,00 €	78162	RENDAS	0,00 €
6242	COMBUSTÍVEIS	21 269,00 €	782	DESCONTOS DE PRONTO PAGAMENTO OBTIDOS	0,00 €
6243	ÁGUA	6 281,00 €	787	RENDIMENTOS E GANHOS EM INV. NÃO FINANCEIROS	0,00 €
6248	OUTROS		788	OUTROS	34 757,40 €
625	DESLOCAÇÕES E ESTADAS	585,00 €	7881	CORRECÇÕES EXERCÍCIOS ANTERIORES	0,00 €
6251	DESLOCAÇÕES E ESTADAS	585,00 €	7888	OUTROS NÃO ESPECIFICADOS	34 757,40 €
6252	TRANSPORTES DE PESSOAL		788811	QUOTIZAÇÕES	4 000,00 €
6253	TRANSPORTES DE MERCADORIAS		788812	JÓIAS	0,00 €
6258	OUTROS		78885		
626	SERVIÇOS DIVERSOS	29 012,64 €	78886	OUTROS	15 100,00 €
6261	RENDAS E ALUGUERES	1 917,64 €	7883	IMPUTAÇÃO SUBSÍDIOS DE INVESTIMENTO	15 657,40 €
6262	COMUNICAÇÃO	1 999,00 €	79	JUROS, DIVIDENDOS E OUTROS RENDIMENTOS SIMILARES	0,00 €
6263	SEGUROS	4 632,00 €	791	JUROS OBTIDOS	
6264	ROYALTIES				
6265	CONTENCIOSO E NOTARIADO	14,00 €			
6266	DESPESAS DE REPRESENTAÇÃO				
6267	LIMPEZA, HIGIENE E CONFORTO	20 326,00 €			
6268	OUTROS SERVIÇOS	124,00 €			
63	GASTOS COM O PESSOAL	465 525,00 €			
632	REMUNERAÇÕES DO PESSOAL	375 695,68 €			
6321	VENCIAMENTOS	280 761,28 €			
6322	SUBSÍDIO DE FÉRIAS E SUBSÍDIO DE NATAL	53 670,80 €			
6323	DIUTURNIADOS	14 406,00 €			
6324	SUBSÍDIO NOCTURNO / ISENÇÃO DE HORÁRIO	26 857,60 €			
6325					
635	ENCARGOS SOBRE REMUNERAÇÕES	83 029,24 €			
636	SEGUROS ACIDENTES TRABALHO E DOENÇAS PROFISSIONAIS	6 800,08 €			
637	GASTOS DE ACÇÃO SOCIAL				
638	OUTROS GASTOS COM O PESSOAL				
64	GASTOS DE DEPRECIÇÃO E AMORTIZAÇÃO	37 140,59 € *			
641	PROPRIEDADES DE INVESTIMENTO	0,00 €			
642	ACTIVOS FIXOS TANGÍVEIS	37 140,59 €			
6422	EDIFÍCIOS E OUTRAS CONSTRUÇÕES	26 414,07 €			
6423	EQUIPAMENTO BÁSICO	9 647,90 €			
6424	EQUIPAMENTO DE TRANSPORTE	0,00 €			
6425	EQUIPAMENTO ADMINISTRATIVO	70,52 €			
6427	OUTROS ACTIVOS FIXOS TANGÍVEIS	1 008,10 €			
643	ACTIVOS INTANGÍVEIS	0,00 €			
65	PERDAS POR IMPARIDADE	0,00 €			
66	PERDAS POR REDUÇÕES DE JUSTO VALOR	0,00 €			
67	PROVISÕES DO PERÍODO	0,00 €			
68	OUTROS GASTOS E PERDAS	620,00 €			
681	IMPOSTOS				
682	DESCONTO DE PRONTO PAGAMENTO CONCEDIDOS				
688	OUTROS	620,00 €			
69	GASTOS E PERDAS DE FINANCIAMENTO	23 390,91 €			
691	JUROS SUPORTADOS	23 390,91 €			
TOTAL DOS GASTOS		689 065,14 €	TOTAL DOS RENDIMENTOS		690 204,32 €

* Gastos com expressão meramente económica, sem dispêndio no exercício de meios financeiros.

Servem para repor recursos com vista à aquisição futura de ativos fixos tangíveis.

** Tratam-se de subsídios atribuídos em anos passados para aquisição de ativos fixos tangíveis que são reconhecidos como rendimento em função das depreciações. Sem reflexo nos meios financeiros.

RESULTADOS LIQUIDO DO PERÍODO **1 139,18 €**

3. Conclusão:

Na elaboração do orçamento para o ano de 2024, a direção teve o cuidado e a prudência suficiente para que os princípios elementares subjacentes a uma boa e correta execução orçamental sejam a trave mestra da gestão a adotar quanto aquele vindouro ano. Não obstante o status atual ser de extrema dificuldade por via do conflito entre a Rússia e Ucrânia que desencadeou um tumulto nos mercados financeiros, se traduz em termos mundiais numa crise energética e por sua vez numa crise económica que se reflete no aumento brutal da energia e dos combustíveis que leva ao aumento generalizado dos preços dos bens quer essenciais quer dos restantes. Sem ainda se saber qual o impacto na economia do conflito entre Israel e a Palestina.

Handwritten signature in blue ink, possibly reading "Mário Cruz Oliveira" and "Tesoureiro".

A direção e naturalmente os recursos humanos existentes, tudo farão para encontrar soluções que permitam prosseguir e cumprir com firmeza, rigor e dedicação, os objetivos traçados. Quanto à aplicação dos recursos que sejam obtidos, serão prosseguidos os métodos já usados e que tão bons resultados têm dado. Esse vai ser o lema permanente na gestão dos meios que tivermos que aplicar. Cumpriremos com total dedicação, empenho e grande estímulo os objetivos a que nos propusemos e disso daremos e prestaremos contas no seu devido tempo.

Torre de Vilela, 30 de outubro de 2023

A direção

Handwritten signature of Artur Coimbra do Reis
Presidente - Artur Coimbra do Reis

Handwritten signature of Arménio de Carvalho Boletó
Vice - Presidente - Arménio de Carvalho Boletó



Secretário – Mário Francisco Cruz Oliveira

Handwritten signature of Sandra Paula de Sousa Carvalho Nabo
Tesoureiro – Sandra Paula de Sousa Carvalho Nabo

Handwritten signature of Maria Natália da Fonseca Lopes
Vogal – Maria Natália da Fonseca Lopes

Aprovado em reunião da direção de 6-11-2023, ata N.º L12 - 205 – 2020-2023