

Rafael
A. Lopes



OBRA SOCIAL DE TORRE DE VILELA

PROGRAMA DE AÇÃO – ANO DE 2023



RSF
St. Lopes
St

INDICE

I-	NOTA INTRODUTÓRIA.....	3
II-	BREVE ENQUADRAMENTO.....	5
III-	ESTRATÉGIA ORGANIZACIONAL	5
IV-	DINÂMICAS ORGANIZACIONAIS..PARA CONCRETIZAÇÃO DOS OBJETIVOS.....	6
	1. UTENTES/PRESTAÇÃO DE SERVIÇOS.....	6
	2. RECURSOS HUMANOS.....	11
	3. PROCESSOS/PROCEDIMENTOS.....	13
	4. SUSTENTABILIDADE/INVESTIMENTOS.....	14
V-	ATIVIDADES A DESENVOLVER.....	15
VI-	PROGRAMAS/PARCEIRIAS.....	16
VII-	NOTAS FINAIS.....	17



I – NOTA INTRODUTÓRIA

A Direção da Obra Social de Torre de Vilela, apresenta aos Associados da Instituição o Plano de Ação e Orçamento previsional para 2023, tal como definido nos seus Estatutos. Este documento procura projetar o presente e antecipar futuras necessidades, fomentando a participação ativa e responsável de todas as partes interessadas que, com o seu empenho e dedicação, contribuirão para a “nobre missão” que é ajudar Pessoas em situação de maior vulnerabilidade.

A Obra Social de Torre de Vilela continua a ser reconhecida pelos diversos interlocutores e parceiros como uma instituição de confiança, norteada por valores de solidariedade, disciplina e rigor, responsabilidade e proatividade, de acordo com as orientações do Plano Estratégico pensado para o período de 2023-2025.

Para o ano de 2023, a Direção assume o compromisso de sustentabilidade e inovação social na resposta às necessidades da comunidade envolvente, garantindo a qualidade dos serviços prestados. Serão desenvolvidas estratégias que permitam contornar as grandes dificuldades económicas que estão previstas, evitando todos os desvios que possam comprometer os objetivos e as metas da instituição.

Com uma dívida à banca de 562.237,71€ - exclusivamente para obras já executadas de melhoria e ampliação do seu edifício (não enquadradas em financiamento comunitário por inexistência de quadro comunitário de apoio) e, tendo presente o aumento do custo de vida e de todos os encargos para a Instituição, a Direção aguarda respostas a 2 candidaturas já apresentadas à entidade de tutela : candidatura ao Fundo de Socorro Social – para reequilíbrio financeiro, no valor de 150.000,00€ de modo a poder garantir o pagamento do FRSS nos prazos estipulados, assim como candidatura ao PROCOP pretendendo o aumento do número de vagas em acordo para a Estrutura Residencial para Pessoas Idosas, tendo em conta a dificuldade das famílias em manter os encargos com as mensalidades em atual regime privado.

O caminho para 2023 será manter a ocupação a 100% das respostas sociais comparticipadas pela segurança social e privadas. O Centro de Dia e Serviço de Apoio Domiciliário continuam fragilizadas com oscilações em termos de ocupação. Mais uma vez, este ano letivo, também o CATL não atingiu no início do ano letivo a capacidade do acordo (12 crianças).

Será fundamental continuar a apostar na eficácia e eficiência dos trabalhadores, através da formação contínua, como forma de melhorar os seus desempenhos e promover a sua motivação, assim como na contratação de novos trabalhadores qualificados para substituições quer de baixas prolongadas quer de rescisões de contrato por motivo de reforma.

Beir
Alopes
f

Para desenvolver este Plano de Ação, apresentamos um orçamento previsional no valor de 582.401,14€ que nos permitirá, de forma sustentada, mas muito cautelosa, cumprir todos os compromissos financeiros, incluindo os bancários.

Para terminar, a Direção deixa uma palavra de Agradecimento a todos os restantes elementos dos Órgãos Sociais, Trabalhadores e um sentimento de esperança para, em conjunto, enfrentar de forma positiva mais um ano desafiante.

Bem Hajam

A Direção



Res
at
Waves
J

II – BREVE ENQUADRAMENTO

A Obra Social de Torre de Vilela centra a sua ação nas PESSOAS. Desenvolve as Respostas Sociais de Estrutura Residencial para Pessoas Idosas (ERPI), Centro de Dia, Serviço de Apoio Domiciliário (SAD) e Centro de Atividades de Tempos Livres de Extensão de Horários e Interrupções Letivas (CATL). Integra a Comissão Social de Freguesias da União de Freguesias de Trouxemil e Torre de Vilela, enquanto entidade coordenadora do Núcleo Executivo, prestando de forma integrada apoio às famílias da comunidade, beneficiárias de RSI e de ação social. Desenvolve ainda a dinamização da sua LOJA SOCIAL. Mantém uma participação pró-ativa na CLAS – Coimbra e na CLDS – 4 G, conjugando esforços no sentido de uma interação profícua e promotora de resultados.

Mantém como visão a promoção de atividades de carácter solidário através da prestação de serviços tendentes à excelência e ao desenvolvimento das competências pessoais e profissionais. A sua missão de promover a solidariedade através da prestação de serviços de excelência e de desenvolvimento de competências pessoais e profissionais na área da Solidariedade Social, é norteada pelos valores de solidariedade (entreatajuda, cooperação e humanismo), comprometimento (honestidade e persistência) e de inovação (abertura, transparência e criatividade).

III – ESTRATÉGIA ORGANIZACIONAL

Pretende-se que o Plano de Ação para o ano 2023 seja um instrumento de carácter estratégico que oriente a intervenção da Instituição de forma a atingir os objetivos traçados em 4 eixos de intervenção:

1. Utentes/Clientes e Prestação de Serviços
2. Recursos Humanos
3. Processos/Procedimentos
4. Sustentabilidade /Investimentos

São definidos como objetivos estratégicos/ linhas de ação:

- Melhorar os serviços aos utentes/clientes
- Melhorar a satisfação dos utentes/cliente e seus familiares
- Melhorar o Plano de Comunicação / Marketing
- Melhorar a qualificação e a satisfação dos Colaboradores
- Promover a sustentabilidade financeira e ambiental da instituição
- Angariar fundos para apoiar as atividades
- Angariar novos associados
- Promover a gestão rigorosa de recursos disponíveis reduzindo custos inúteis

- Dar continuidade a todas as orientações que surjam em contexto de pandemia

Handwritten signatures and initials in blue ink.

IV – DINÂMICAS OPERACIONAIS PARA CONCRETIZAÇÃO DOS OBJETIVOS

1. Utentes /clientes e prestação de serviços

RESPOSTAS SOCIAIS DE ERPI/CENTRO DE DIA E SAD – OBJETIVOS A ATINGIR

OBJETIVOS ESTRATÉGICOS	OBJETIVOS OPERACIONAIS	ESTRATÉGIA	INDICADORES	METAS	MONITORIZAÇÃO
<p>Angariar novos utentes para SAD</p> <p>Angariar novos utentes para Centro de Dia</p> <p>Manter os utentes de ERPI</p>	<p>Manter a taxa de ocupação que permita a manutenção dos Acordos com o CDC</p>	<p>Manter atualizadas as listas de espera</p> <p>Divulgar as vagas nas redes sociais</p>	<p>Taxas ocupação de SAD</p> <p>Taxas ocupação CDIA</p> <p>Taxas ocupação ERPI</p>	<p>100%</p> <p>100%</p> <p>100%</p>	<p>Semestral</p>
<p>Melhorar os serviços prestados aos utentes/clientes ERPI CENTRO DIA SAD</p>	<p>Garantir a manutenção global das capacidades dos idosos</p>	<p>Elaborar Planos Desenv. Individual e os PICs</p> <p>Realizar Registos Indiv. Diários de Cuidados</p> <p>Realizar reuniões semanais de equipas multidisciplinares</p> <p>Realizar sessões de estimulação cognitiva</p> <p>Realizar atividades musicais, sessões de ginástica, teatro, outras</p> <p>Proporcionar acompanhamento nutricional</p> <p>Estimular a participação nas atividades internas e de exterior e reforçar os laços familiares</p> <p>Proporcionar acompanhamento médico e de enfermagem</p> <p>Proporcionar acompanhamento religioso</p>	<p>Taxa eficácia Planos Individuais</p>	<p>80%</p>	<p>Semestral</p>

Bas
A
40 pes
A

OBJETIVOS ESTRATÉGICOS	OBJETIVOS OPERACIONAIS	ESTRATÉGIA	INDICADORES	METAS	MONITORIZAÇÃO
		Elaborar os Planos de Atividade de Desenv. Individual – área de animação	Taxa eficácia PADIs	80%	Semestral
Melhorar os serviços prestados aos utentes/clientes	Garantir a manutenção global das capacidades dos idosos	<p>Desenvolver atividades intergeracionais, encontros interinstitucionais</p> <p>Promover visitas ao exterior</p> <p>Realizar ações de promoção de envelhecimento ativo e saudável</p> <p>Comemorar datas festivas</p> <p>Envolver a família e a comunidade nas atividades</p> <p>Reforçar a identidade religiosa</p> <p>Promover tempos de lazer e descontração.</p> <p>Implementar Plano atividades para SAD, envolvendo os utentes nas atividades da instituição</p>	<p>N.º saídas ao exterior</p> <p>N.º médio de atividades desenvolvidas para SAD</p>	<p>>30</p> <p>>5</p>	<p>Anual</p> <p>Anual</p>
Melhorar os serviços prestados aos utentes/clientes	Garantir a satisfação dos utentes/familiares	<p>Aplicar Inqueritos de satisfação, propor ações de melhoria e divulgar resultados</p> <p>Avaliar os PADIs</p> <p>Reunir com os utentes que mostrem insatisfação</p> <p>Realizar visitas mensais aos utentes de SAD – acompanhamento psicossocial</p> <p>Tratar reclamações/ocorrências</p> <p>Averiguar motivos desistência</p>	<p>% de utentes satisfeitos</p> <p>% satisfação</p> <p>N.º reclamações</p> <p>N.º visitas</p> <p>N.º reclamações</p> <p>N.º desistências da responsabilidade de instituição</p>	<p>>80%</p> <p>>80%</p> <p><5</p> <p>12</p> <p><5</p> <p>0</p>	<p>Anual</p> <p>Semestral</p> <p>Anual</p> <p>Anual</p> <p>Anual</p>

DAP
A
Alopes
J

RESPOSTA SOCIAL DE CATL – OBJETIVOS A ATINGIR

OBJETIVOS ESTRATÉGICOS	OBJETIVOS OPERACIONAIS	ESTRATÉGIA	INDICADORES	METAS	MONITORIZAÇÃO
Angariar todas as crianças da escola 1.º CEB Vilela atendendo ao n.º reduzido .	Manter uma taxa de ocupação que permita a manutenção do Acordo com o CDC	Divulgar os serviços de CATL aquando das inscrições na escola	Taxa de ocupação do CATL	100%	Anual
Melhorar os serviços aos utentes	Garantir o desenvolvimento integral da criança	Elaborar, monitorizar e avaliar os Planos de Desenvolvimento Individual Proporcionar atividades de desenvolvimento e enriquecimento pessoal Dinamizar ações de sensibilização sobre temáticas pertinentes	Taxa eficácia PI	80%	Semestral
	Garantir a satisfação dos utentes	Aplicar Inquéritos de satisfação, definir ações de melhoria e divulgar resultados Reunir com os utentes que mostrem insatisfação e tratar reclamações	% utentes satisfeitos N.º reclamações	90% <3	Anual Anual
	Garantir as saídas ao exterior nas carrinhas da OSTV- períodos de interrupção letiva		N.º saídas nas carrinhas da OSTV	10	Anual

Handwritten signatures and initials in blue ink.

SERVIÇOS DE SAÚDE E NUTRIÇÃO

Na área da saúde, a Obra Social de Torre de Vilela dispõe de serviços médicos e de enfermagem (profissionais em regime de avença e ainda alunos em estágio curricular da Escola Superior de Enfermagem de Coimbra- 3.º e 4.º ano). Pretende proporcionar um acompanhamento individualizado, personalizado e global a cada utente, em estreita ligação com as suas famílias e tendo sempre em consideração as necessidades, potencialidades e expectativas dos utentes. Tem como objetivo primordial promover o envelhecimento ativo e saudável, estimulando as capacidades individuais, tais como a participação ativa na sua própria saúde, a autonomia e a interdependência. Sempre que necessário e solicitado, é prestado apoio pontual a utentes de Centro de Dia e SAD.

Em termos operacionais, e para melhorar os serviços prestados aos utentes na área da saúde física e mental, os objetivos que se pretendem atingir são continuar e melhorar a intervenção, no que respeita a :

- Prevenir úlceras de pressão
- Prevenir contaminação através de focos infecciosos (inclui o reforço nos cuidados de higienização das instalações sanitárias de uso coletivo)
- Prevenir quedas
- Evitar erros durante a assistência medicamentosa
- Melhorar os cuidados prestados nos primeiros socorros
- Prevenir as doenças
- Promover a saúde e a melhoria da qualidade de vida

Os serviços médicos e de enfermagem são extensíveis aos trabalhadores da Instituição, sempre que solicitados e enquadráveis, permitindo soluções imediatas que permitam garantir boas relações interpessoais e uma maior satisfação.

O serviço de nutrição permite adequar ementas saudáveis às necessidades da população idosa e crianças (refeições fornecidas em períodos de interrupção letiva), dando especial atenção aos Protocolos/ planos existentes em caso de alimentação por sonda, dietas pastosas, dietas para diabéticos, entre outras. O Projeto sopa.come, desenvolvido em parceria com a ARS Centro continua a orientar as boas práticas ao nível do consumo do sal.

Os objetivos que se pretendem atingir são:

- Reduzir o consumo de carnes vermelhas, substituindo por carnes brancas
- Reduzir o consumo do açúcar
- Reduzir a confeção dos cozinhados fritos

- Reforçar o consumo de verduras e leguminosas

Handwritten signatures and initials in blue ink, including 'Raf', 'Intofee', and a stylized 'S'.

SERVIÇOS DE GERONTOLOGIA E ANIMAÇÃO SÓCIO-CULTURAL

O serviço de gerontologia prevê manter um acompanhamento individualizado dos utentes, permitindo a avaliação precoce de alterações comportamentais/emocionais/cognitivas que necessitem de intervenção da equipa multidisciplinar. Orienta, acompanha e supervisiona os Planos de Cuidados Individuais de cada utente. Será dada continuidade ao Programa Interativo Sioslife, ao Projeto de Snoezelen, assim como ao acompanhamento do Projeto de Reminiscência e Remotivação quando desenvolvido pelos alunos estagiários de enfermagem,

O serviço de Animação incide a sua intervenção nas atividades ocupacionais, lúdicas e recreativas – individuais e de grupo. Conta com a oficina da música (atividade semanal com monitor), com as aulas semanais de ginástica com monitor e a oficina do teatro promovida pelo Teatrão, sujeita a calendarização definida anualmente. Serão ainda desenvolvidas atividades comunitárias dirigidas a associados, familiares dos utentes e população em geral. Estas atividades tem como objetivo o convívio, assim como a angariação de receitas solidárias.

SERVIÇO DE HIGIENE ALIMENTAR - HACCP

O Programa de HACCP é desenvolvido através do acompanhamento de uma Engenheira Alimentar – parceria com a Empresa HIGIMARTO - que garante o cumprimento das boas práticas ao nível da segurança alimentar. Pretende-se para o ano de 2023 manter as auditorias periódicas e respetiva formação à equipa do HACCP.

SERVIÇOS DE HIGIENE E SEGURANÇA E SAÚDE NO TRABALHO

Os serviços de higiene e segurança e saúde no trabalho tem um papel importante na prevenção dos riscos profissionais no local de trabalho, o que é fundamental para uma melhoria efetiva das condições em que o trabalho é prestado. Será dada continuidade à realização de ações de formação/sensibilização sobre os Riscos para a Segurança e Saúde, Medidas de Proteção e Prevenção, de forma a que, os trabalhadores se protejam no desempenho das suas funções. Será dada especial atenção à formação de todos os trabalhadores para o uso correto de extintores e outros meios de combate a incêndios, assim como à realização de SIMULACRO de incêndio e exercício de evacuação.

Serão ainda garantidos pelo Médico do Trabalho exames médicos periódicos e ocasionais, mantendo atualizadas as Fichas de Aptidão de todos os Trabalhadores..

Res
of
Respostas
f

Serão objetivos para 2023 garantir e promover comportamentos de segurança ambientais, nomeadamente:

- Tratamento dos lixos / reciclagem
- Reciclagem óleo, medicamentos, aparelhos elétricos, pilhas, cápsulas de café
- Análises águas residuais
- Controle legionela

SERVIÇOS DE APOIO JURÍDICO

Os serviços de apoio jurídico respondem à necessidade de apoiar questões de relacionamento laboral, assim como acompanhamento de processos/procedimentos que exigem intervenção nesta área.

2. RECURSOS HUMANOS

Na área dos recursos humanos, o desafio para 2023 continuará a ser o alinhamento dos objetivos dos trabalhadores com a missão e os objetivos da instituição (identidade institucional). Considera-se que os resultados pretendidos só se conseguem atingir com o envolvimento de toda a equipa.

RECURSOS HUMANOS – OBJETIVOS A ATINGIR

OBJETIVOS ESTRATÉGICOS	OBJETIVOS OPERACIONAIS	ESTRATÉGIA	INDICADORES	METAS	MONITORIZAÇÃO
Melhorar a satisfação dos trabalhadores	Promover a satisfação dos trabalhadores	Realizar reuniões com os trabalhadores por setor Aplicar inquéritos de satisfação, definir ações de melhoria e divulgar resultados	Grau de satisfação dos trabalhadores	<80%	Anual
	Reduzir a rotatividade dos trabalhadores	Reunir individualmente com os trabalhadores que mostrem insatisfação	N.º reuniões	>10	
		Melhorar o acolhimento e a integração dos novos trabalhadores	N.º saídas	>2	
		Reforçar a cultura organizacional e	N.º novos contratos trabalho	>2	

Handwritten signatures and initials in blue ink.

	Reduzir o absentismo	<p>sentimento de pertença à instituição</p> <p>Reduzir o n.º de acidentes de trabalho através de formação, ações preventivas e disponibilização de EPIs de acordo com cada função</p> <p>Disponibilizar aos trabalhadores serviços de enfermagem e médicos</p> <p>Promover a vacinação contra a gripe e outras infeções/doenças</p>	<p>N.º baixas por acidentes trabalho</p> <p>N.º dias de faltas por baixa médica</p> <p>N.º colaboradores vacinados</p>	<p>>1</p> <p>>5</p> <p><75%</p>	
--	----------------------	---	--	--	--

OBJETIVOS ESTRATÉGICOS	OBJETIVOS OPERACIONAIS	ESTRATÉGIA	INDICADORES	METAS	MONITORIZAÇÃO
Valorizar o potencial dos recursos humanos	<p>Promover formação tendo em conta as necessidades demonstradas nos desempenhos</p> <p>Promover a melhoria dos desempenhos dos trabalhadores no desempenho das suas funções</p>	<p>Fazer levantamento das necessidades formativas e elaborar plano de formação</p> <p>Promover formação interna e externa e estimular os trabalhadores a frequentar as ações</p> <p>Realizar reuniões onde se identificam ações de melhoria individuais</p> <p>Manter a comunicação interna escrita</p>	<p>Grau eficácia das ações de formação</p> <p>Taxa de participação na formação</p> <p>N.º reuniões</p> <p>Livro de Comunicação interna e de passagens de turno nos diferentes setores</p>	<p><80%</p> <p><50%</p> <p><25</p> <p>100%</p>	Anual

Handwritten signatures and initials in blue ink.

	Promover a coesão da equipa e a identidade institucional	Preparar o Sistema de avaliação de desempenhos			
		Sensibilizar para a participação em eventos institucionais	N.º de participantes em atividades	80%	
		Realizar atividades de entreajuda na organização de atividades - teambulding	N.º de atividades de teambulding	50%	

3. Processos /Procedimentos

Para 2023, a Obra Social de Torre de Vilela continuará a dar especial atenção aos seguintes setores:

3.1.Manutenção de instalações e equipamentos

A Manutenção das instalações e equipamentos, no qual se incluem os equipamentos informáticos, a frota automóvel, o serviço de cozinha e de lavandaria e ainda a higienização das instalações, visam garantir a qualidade e a segurança das infraestruturas e equipamentos, de modo a contribuir para o bem-estar de utentes, trabalhadores e visitantes.

O objetivo será sempre a manutenção e melhoria e, para 2023 pretende-se cumprir todos os Planos de Manutenção existentes (sistema AVAC, Ar Condicionado, sistema de Proteção de Incêndios, extintores, elevador, máquinas de cozinha e lavandaria, desinfestação, análises das águas residuais, entre outros) e melhorar a manutenção de alguns equipamentos, nomeadamente carpintarias (portas e roupeiros) e criar mais um ponto de acesso à internet através de router.

3.2.Aquisições/consumos

Tal como tem sido habitual, o objetivo será promover a responsabilização da gestão orçamental. Para concretização deste objetivo, a OSTV irá manter uma gestão rigorosa dos recursos disponíveis, reduzindo os custos inúteis com despesas relativas ao aprovisionamento, consumos de água, eletricidade, gás, combustíveis, comunicações, seguros, etc. Serão seguidas as regras para compras de produtos e serviços, controlo dos produtos à receção,

avaliação de fornecedores, gestão de stocks e pagamento a fornecedores a trinta dias. Continuarão a ser desenvolvidas parcerias que nos permitam angariação de produtos alimentares/outros (ex. BACF, ENTREAJUDA, Quinta do Celão e ofertas de particulares)

A OSTV considera que este é um processo fundamental ao nível do controlo da gestão, sem perder qualidade nos serviços a prestar aos utentes.

3.3. Comunicação e Marketing

A Obra Social de Torre de Vilela pretende continuar a ser uma instituição de referência na sua área de intervenção, procurando promover a sua visibilidade na comunidade através da promoção de serviços diferenciados e individualizados e do desenvolvimento de atividades diversas. Contudo este aspeto deverá ser reforçado tendo em conta o aumento da oferta das instituições de apoio a idosos que estão a ser implementadas nas proximidades.

Continuarão a ser preocupações da OSTV:

- desenvolver atividades que promovam a proximidade da instituição à comunidade envolvente;
- melhorar o seu plano de comunicação e marketing de forma a promover a sua notoriedade;
- envolver os associados, procurando novas adesões que capacitem a Instituição, de forma a torná-la sustentável e viável no futuro, no âmbito do dirigismo voluntário;
- utilizar todos os meios existentes (site, página facebook, cartazes, flyers, imprensa local, e-mails, informação na paróquia, etc) na divulgação das suas atividades;
- manter a taxa de utentes que não mudariam de instituição ou recomendariam a outros, em 100%.
-

4. SUSTENTABILIDADE/INVESTIMENTOS

Numa conjuntura preocupante de défice económico, associada à crise do setor social, a promoção/consolidação da sustentabilidade financeira da Instituição continua a ser um objetivo primordial para o ano 2023.

A direção da OSTV mantém como seu principal objetivo, o cumprimento rigoroso dos compromissos assumidos perante os seus financiadores. É um objetivo que tem que ser honrado e que pressupõe atitudes preventivas e cautelosas na gestão da organização.

Assim, para o ano de 2023, a OSTV pretende reunir as condições necessárias:

- Candidatura ao Fundo de Socorro Social – Reequilíbrio financeiro
- Candidatura ao PROCOOP – alargamento dos acordos para ERPI



- Realizar eventos e campanhas de angariação de fundos;
- Angariar novos associados, cumpridores do pagamento das suas quotas;
- Manter e alargar a campanha para angariação de donativos relativos à consignação do IRS;
- Envolver toda a comunidade local e mais particularmente, fornecedores, parceiros sociais e entidades empresariais, de molde a uma maior participação em eventos, dando assim substância à responsabilidade social das empresas;
- Aguardar a assinatura da licença do Projeto “Edifício S. Martinho” (já aprovados os projetos de especialidade) para construção de um novo espaço onde poderá desenvolver novas atividades que envolvam a comunidade na vida da instituição e possam gerar receitas;
- Envolver a Câmara Municipal de Coimbra e a UFTTV no apoio à OSTV e financiamento deste projeto;
- Elaborar candidaturas a fundos comunitários e nacionais;
- Vedação dos terrenos propriedade da OSTV junto ao caminho da Valdeira de ambos os lados.

V. ATIVIDADES A DESENVOLVER

Serão mantidas para o ano 2023 todas as atividades devidamente autorizadas e cumprindo as normas de segurança, entre as quais:

- Oficina da Música
- Ginástica /Expressão corporal
- Teatro
- Cinema
- Bibliomóvel
- Atividades ao ar livre, sempre que possível
- Manutenção da Horta Biológica e Floricultura
- Programa de Estimulação cognitiva
- Programa SIOSLIFE – programa informático interativo
- Jogos individuais e coletivos
- Comemorações de datas festivas
- Celebração da Eucaristia por um utente de ERPI
- Sessões de educação para a saúde
- Debates com temas da atualidade
- Acompanhamento de utentes a consultas/exames médicos/outros
- Acompanhamento psicossocial individualizado

- VISITAS semanais dos familiares aos utentes de ERPI
- Visitas regulares das equipas técnicas, aos utentes de Centro de Dia e SAD

VI – PROGRAMAS/PARCEIRIAS

- HACCP/ acompanhamento;
- Estágios Curriculares de Enfermagem de 3.º e 4.º anos, em colaboração com a Escola Superior de Enfermagem de Coimbra;
- Estágios de Formação em Contexto Real de Trabalho – área de geriatria, entre outras, em colaboração com o IEFP- Centro de Formação de Coimbra, APPACDM, APPDA, Escola Profissional Beira Agueira e outras entidades formativas;
- Estágio curricular de Gerontologia Social, em colaboração com a Escola Superior de Educação de Coimbra;
- Programas de Incentivo à Contratação – ATIVAR.PT, MEDIDA ESTÁGIO ATIVAR.PT
- Programa Banco Alimentar contra a fome (distribuição de géneros alimentares) – participação no programa “recolha de papel em troca de bens alimentares”;
- Programas de atividades de férias do CATL;
- Participação na Equipa de Trabalho da Rede Social – Grupo de Idosos;
- Integração na CLAS – Câmara Municipal de Coimbra
- Participação na Comissão Social de Freguesia da União de Freguesias de Trouxemil e Torre de Vilela, como entidade coordenadora do Núcleo Executivo / Dinamização da Loja Social;
- Colaboração com o Instituto de Reinserção Social – trabalho a favor da comunidade (medidas alternativas);
- Apoio psicossocial e formação contínua dos trabalhadores;
- Campanhas diversificadas e inovadoras de angariação de fundos;
- Parceria com a ASAE – oferta de produtos;
- Desenvolvimento de novas parcerias;
- Protocolo com a DECO – ações de formação/informações a consumidores e população sénior;
- Protocolo com a Unidade de Saúde Pública – realização de diferentes ações de formação/informação dirigidas a clientes, colaboradores e comunidade;
- Protocolo com EUROCONSULT / acompanhamento do Programa do FRSS e informação de todos os programas estruturais/ apoio em candidaturas;
- Parceria com o Programa CLDS 4G no que respeita à organização de atividades dirigidas às crianças mais desfavorecidas
- Parceria com a UIPSSS – Programa gratuito de formação para ativos;

VII. NOTAS FINAIS

A Direção da OSTV acredita que as grandes batalhas são dadas aos homens e mulheres capazes de as enfrentar, com uma atitude positiva e responsável. No ano de 2023 será importante reforçar o envolvimento das entidades oficiais, membros da Mesa da Assembleia e Conselho Fiscal e de voluntários da comunidade que garantam a continuidade da Instituição.

Os resultados conseguidos, em contexto de fragilidade económica e social são e terão de continuar a ser fruto de uma simbiose de propósitos de sentido positivo, materializados nas ações desenvolvidas, sendo justo que se refira, por corresponder à verdade, que a Direção conta com a prestimosa colaboração de uma equipa (direção técnica, chefias intermédias, bem como de todos os seus restantes trabalhadores) no que diz respeito a uma política de gestão adequada no sentido de otimização dos recursos, mas também como forma de promoção da qualidade e excelência dos seus serviços, de molde a honrar a natureza humana dos seus utentes, o que se traduz numa permanente disponibilidade. Uma equipa experiente, conhecedora da história da instituição, capaz de "construir e desenvolver soluções" que permitam enfrentar o futuro alicerçado no princípio da cooperação, entreatajuda, sacrifício e solidariedade.

Torre de Vilela, 3 de novembro de 2023

A Direção



Artur Coimbra dos Reis (Presidente)

Artur Coimbra dos Reis

Arménio de Carvalho Boleto (Vice-Presidente)

Arménio de Carvalho Boleto

Mário Francisco Cruz Oliveira (Secretário)

Sandra Paula de Sousa Carvalho Nabo (Tesoureira)

Sandra Paula de Sousa Carvalho Nabo

Maria Natália da Fonseca Lopes (Vogal)

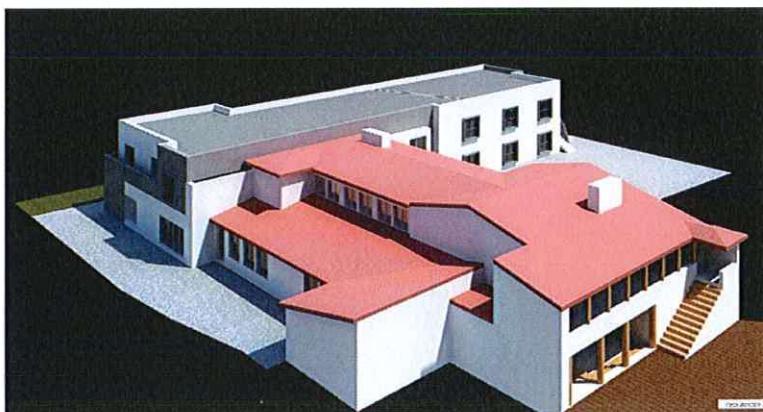
Maria Natália da Fonseca Lopes

Aprovado em reunião da Direção de 7-11-2022- ata n.º L 11-191 – 2020-2023

OBRA SOCIAL DE TORRE DE VILELA

Des
A
Adriano
A

ORÇAMENTO CORRENTE e de INVESTIMENTOS e
DESINVESTIMENTOS ANO de 2023





1. Introdução:

O ano de 2023, tal como foram os anos de 2020, 2021 e 2022 continuará a ser um ano de muito sérias dificuldades, devido ao agravamento das condições económicas e ainda no rescaldo da situação pandémica, a qual tem vindo a condicionar sobremaneira a atividade normal da Instituição e em consequência a operacionalidade da sua ERPI. Neste sentido a Direção tudo fará para dotar de capacitação, quem no terreno tem que lidar com esta realidade, que afeta o funcionamento do Centro de Dia, e exige maior vigilância nas restantes respostas sociais. Mas a vida é feita de encontros e desencontros, e por isso dentro da nossa MISSÃO, haveremos de encontrar respostas para os desafios que hão-de ocorrer.

No ano de 2022 com conflito Rússia-Ucrânia desencadeou tumultos nos mercados financeiros e aumentou drasticamente a incerteza sobre a recuperação da economia global, o qual fez com que se agravassem as condições económicas.

Com o acréscimo de encargos com a nova atualização das tabelas salariais, com a inflação, o aumento das eletricidades, gás, combustíveis, bens alimentares, e aumento das taxas de juro a direção antecipa a possibilidade de um ano de extrema dificuldade, pelo que teme não conseguir cumprir o pagamento dos financiamentos.

Continua a assistir-se a uma certa afetação do normal e exemplar funcionamento das diversas atividades, e que tem a ver com os recursos humanos.

Tem vindo a ocorrer sucessivas alterações à contratação coletiva, a qual se tem cumprido, e espera-se que se continue nesse caminho. Acresce dizer que, no ano de 2022 existiu nova atualização da tabela salarial, resultante da aplicação do IRCT para o setor e prevê-se a alteração do salário mínimo nacional (RMMG).

A Direção conta, como tem contado até agora com a prestimosa colaboração dos trabalhadores da Instituição, pois em certo sentido, também são beneficiários da atividade da instituição, e, por isso aqui fica registado com apreço esse facto.

O planeamento e a execução adotados têm vindo a produzir resultados positivos tendo por objetivo a total transparência e fornecer a todos os parceiros, informação

fidedigna sobre a atividade futura da OBRA SOCIAL DE TORRE DE VILELA, cumprindo desta forma a direção as disposições estatutárias. Face a tal objetivo, apresenta-se no corpo do presente documento, o orçamento corrente e de investimentos e desinvestimentos para o ano de 2023.

Os critérios usados para apuramento dos valores previsionais para o ano de 2023, inscritos no respetivo orçamento, foram obtidos através da extrapolação da execução orçamental de 2022, reportada a setembro.

No que se refere à elaboração do orçamento corrente, quanto aos rendimentos foram apurados tendo em conta os valores já conhecidos das captações dos utentes/clientes e participações asseguradas pela Segurança Social, relativamente a cada resposta social (ERPI, Centro de dia, SAD e CATL). Neste âmbito foram ainda considerados os excedentes pagos pela Segurança Social quanto às quatro vagas cativas existentes.

Quanto aos valores dos utentes/clientes enquadrados no regime livre, os preços que na resposta social ERPI a Obra Social de Torre de Vilela, em termos previsionais constantes do orçamento, se propõe praticar são os que atualmente estão em vigor, ou seja, para utentes em quarto individual de 1.250,00 euros mensais e 1.100,00 euros para os residentes em quartos duplos. Dado a conjuntura económica e a perda de poder de compra das famílias a Direção optou por não aumentar as mensalidades. Poderá existir necessidade de eventualmente se fazer um ou outro ajustamento, face a circunstâncias muito relevantes de ordem social.

As vagas a ocupar são em função da entrada de pedidos de admissão.

É de salientar que o critério geral para imputação de despesas com alimentação teve em conta o número de utentes atuais mais número de trabalhadores atuais e um aumento de 5% do custo.

Quanto aos dados relativos aos fundos que dizem respeito aos investimentos e desinvestimentos, tudo se encontra devidamente explicitado nos mapas que mais adiante se anexarão, bem como o desenvolvimento previsto na amortização dos financiamentos.

Tudo se fará para na medida do necessário, se cumprirem os compromissos assumidos, sem perder de vista a qualidade dos serviços disponibilizados aos utentes e a sua máxima satisfação, pois é para eles em primeiro lugar que se dirige toda a ação da Instituição.

BTS
✓
António
J

O mapa de exploração previsional que mais adiante é apresentado contém informação suficiente para avaliar toda a envolvente financeira, não só sobre os rendimentos que se esperam obter e os gastos, que dado a conjuntura económica provocada pelo conflito entre a Rússia e a Ucrânia, nomeadamente no que se refere à crise energética e levou ao aumento da eletricidade, gás, combustíveis, bens alimentares e de em regra geral de todos os bens, julgamos muito aproximados ao volume de realização.

2. Pressupostos:

1.1. 2.i rendimentos:

No ano de 2023, a Direção da OSTV para atingir e cumprir as metas que constam do programa de ação ou de atividades para aquele ano, prevê um total de rendimentos na ordem de 624.868.95 euros. Quanto à previsão das receitas propriamente ditas, traduzidas no volume de rendimentos resultantes da prestação de serviços nas diversas respostas sociais nomeadamente ERPI, SAD e Centro de dia, as mesmas foram calculadas tendo como base os pressupostas já anteriormente enunciados, levando em conta os valores relativos às participações mensais quer as que resultam dos acordos celebrados com a Segurança Social, bem como as resultantes da capitações dos clientes com referência à situação concreta existente em 30 de setembro 2022 e extrapoladas para os 12 meses do ano de 2023. Adianta-se que relativamente à resposta social Serviço de Apoio Domiciliário e Centro de Dia existem vagas por ocupar. No que se refere à resposta social CATL considerou-se que a mesma funcionará durante todo o ano de 2023.

Acresce dizer, que para além disso, que a OSTV apresentará candidaturas sempre que estejam em causa as respostas sociais já exploradas, nomeadamente as abrangidas pelos acordos nas valências de ERPI, Centro de dia e SAD.

Uma NOTA FINAL sobre estes considerandos pois é justíssimo que se tome posição sobre estas realidades. O Governo já veio noticiar que irá atualizar o salário mínimo nacional para 760€, valor esse que já está repercutido na tabela salarial da Instituição para 2023. Não está em causa o direito dos trabalhadores a tal atualização, mas para ser justo o Governo terá também que atualizar as comparticipações mensais pelas diversas respostas sociais na medida do necessário, sob pena de colocar em causa a viabilidades e sustentabilidade das UIPSS. E de referir ainda que a Segurança Social apenas paga 12 meses de comparticipações quando os encargos com salários e impostos continuam a ser 14 meses.

Be
J
Wapee
J

➤ JUSTIFICATIVOS

Para uma melhor avaliação dos rendimentos, seguem-se os mapas relativos a cada uma das respostas sociais, tendo por base os atuais clientes e as mensalidades que lhe estão subjacentes, como segue:

BR
 J
 Lopes
 J

Resposta social ERPI

MENSALIDADE			PREVISÃO ANO 2023			
Com participação Segurança Social	Com participação do utente	Com participação Segurança Social - Vagas cativas	Com participação Segurança Social	Com participação do utente	Com participação Segurança Social - Vagas cativas	Valor total por utente
8 933,04 €	27 518,00 €	1 060,33 €	107 196,48 €	330 216,00 €	12 723,96 €	450 136,44 €
470,16 €	550,00 €		5 641,92 €	6 600,00 €	- €	12 241,92 €
470,16 €	667,00 €		5 641,92 €	8 004,00 €	- €	13 645,92 €
470,16 €	272,00 €	391,89 €	5 641,92 €	3 264,00 €	4 702,68 €	13 608,60 €
470,16 €	441,00 €	353,71 €	5 641,92 €	5 292,00 €	4 244,52 €	15 178,44 €
470,16 €	423,00 €		5 641,92 €	5 076,00 €	- €	10 717,92 €
470,16 €	486,00 €		5 641,92 €	5 832,00 €	- €	11 473,92 €
470,16 €	913,00 €		5 641,92 €	10 956,00 €	- €	16 597,92 €
470,16 €	526,00 €		5 641,92 €	6 312,00 €	- €	11 953,92 €
470,16 €	482,00 €		5 641,92 €	5 784,00 €	- €	11 425,92 €
470,16 €	476,00 €	75,72 €	5 641,92 €	5 712,00 €	908,64 €	12 262,56 €
- €	1 100,00 €		- €	13 200,00 €	- €	13 200,00 €
- €	1 064,00 €		- €	12 768,00 €	- €	12 768,00 €
470,16 €	750,00 €		5 641,92 €	9 000,00 €	- €	14 641,92 €
- €	1 250,00 €		- €	15 000,00 €	- €	15 000,00 €
- €	1 250,00 €		- €	15 000,00 €	- €	15 000,00 €
- €	1 250,00 €		- €	15 000,00 €	- €	15 000,00 €
- €	1 250,00 €		- €	15 000,00 €	- €	15 000,00 €
- €	1 100,00 €		- €	13 200,00 €	- €	13 200,00 €
470,16 €	650,00 €		5 641,92 €	7 800,00 €	- €	13 441,92 €
- €	1 100,00 €		- €	13 200,00 €	- €	13 200,00 €
- €	1 100,00 €		- €	13 200,00 €	- €	13 200,00 €
- €	1 250,00 €		- €	15 000,00 €	- €	15 000,00 €
- €	1 100,00 €		- €	13 200,00 €	- €	13 200,00 €
470,16 €	750,00 €		5 641,92 €	9 000,00 €	- €	14 641,92 €
470,16 €	917,00 €		5 641,92 €	11 004,00 €	- €	16 645,92 €
470,16 €	398,00 €		5 641,92 €	4 776,00 €	- €	10 417,92 €
470,16 €	750,00 €		5 641,92 €	9 000,00 €	- €	14 641,92 €
- €	1 250,00 €		- €	15 000,00 €	- €	15 000,00 €
470,16 €	545,00 €		5 641,92 €	6 540,00 €	- €	12 181,92 €
- €	1 250,00 €		- €	15 000,00 €	- €	15 000,00 €
- €	1 250,00 €		- €	15 000,00 €	- €	15 000,00 €
470,16 €	750,00 €		5 641,92 €	9 000,00 €	- €	14 641,92 €
470,16 €	208,00 €	239,01 €	5 641,92 €	2 496,00 €	2 868,12 €	11 006,04 €

Res
 J
 Lopes
 J

Resposta social SERVIÇO de APOIO DOMICILIÁRIO

MENSALIDADE			PREVISÃO ANO 2023			
Comparticipação Segurança Social	Comparticipação do utente	Comparticipação Segurança Social - Vagas cativas	Comparticipação Segurança Social	Comparticipação do utente	Comparticipação Segurança Social - Vagas cativas	Valor total por utente
2 749,68 €	1 900,00 €	- €	32 996,16 €	22 800,00 €	- €	55 796,16 €
305,52 €	150,00 €		3 666,24 €	1 800,00 €	- €	5 466,24 €
305,52 €	221,00 €		3 666,24 €	2 652,00 €	- €	6 318,24 €
305,52 €	291,00 €		3 666,24 €	3 492,00 €	- €	7 158,24 €
305,52 €	150,00 €		3 666,24 €	1 800,00 €	- €	5 466,24 €
305,52 €	98,00 €		3 666,24 €	1 176,00 €	- €	4 842,24 €
305,52 €	120,00 €		3 666,24 €	1 440,00 €	- €	5 106,24 €
305,52 €	310,00 €		3 666,24 €	3 720,00 €		7 386,24 €
305,52 €	190,00 €		3 666,24 €	2 280,00 €		5 946,24 €
- €	120,00 €		- €	1 440,00 €	- €	1 440,00 €
305,52 €	250,00 €		3 666,24 €	3 000,00 €		6 666,24 €

Resposta social CENTRO DE DIA

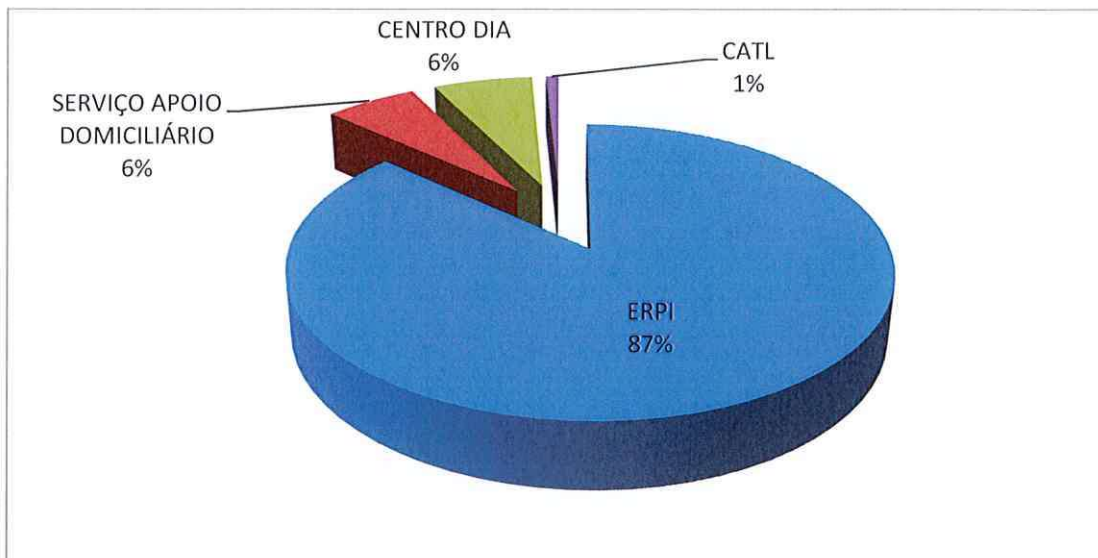
MENSALIDADE			PREVISÃO ANO 2023			
Comparticipação Segurança Social	Comparticipação do utente	Comparticipação Segurança Social - Vagas cativas	Comparticipação Segurança Social	Comparticipação do utente	Comparticipação Segurança Social - Vagas cativas	Valor total por utente
1 120,00 €	2 053,00 €		13 440,00 €	24 636,00 €	- €	38 076,00 €
140,00 €	179,00 €		1 680,00 €	2 148,00 €	- €	3 828,00 €
140,00 €	299,00 €		1 680,00 €	3 588,00 €	- €	5 268,00 €
140,00 €	350,00 €		1 680,00 €	4 200,00 €	- €	5 880,00 €
140,00 €	263,00 €		1 680,00 €	3 156,00 €	- €	4 836,00 €
140,00 €	292,00 €		1 680,00 €	3 504,00 €	- €	5 184,00 €
140,00 €	261,00 €		1 680,00 €	3 132,00 €	- €	4 812,00 €
140,00 €	216,00 €		1 680,00 €	2 592,00 €	- €	4 272,00 €
140,00 €	193,00 €		1 680,00 €	2 316,00 €	- €	3 996,00 €

Resposta social CENTRO DE ATIVIDADE DE TEMPOS LIVRES

MENSALIDADE			PREVISÃO ANO 2023			
Comparticipação Segurança Social	Comparticipação do utente	Comparticipação Segurança Social - Vagas cativas	Comparticipação Segurança Social	Comparticipação do utente	Comparticipação Segurança Social - Vagas cativas	Valor total por utente
573,32 €	240,00 €		6 879,84 €	2 880,00 €	- €	9 759,84 €
52,12 €	30,00 €		625,44 €	360,00 €	- €	985,44 €
52,12 €	30,00 €		625,44 €	360,00 €	- €	985,44 €
52,12 €	30,00 €		625,44 €	360,00 €	- €	985,44 €
52,12 €	30,00 €		625,44 €	360,00 €	- €	985,44 €
52,12 €	30,00 €		625,44 €	360,00 €	- €	985,44 €
52,12 €	30,00 €		625,44 €	360,00 €	- €	985,44 €
52,12 €	30,00 €		625,44 €	360,00 €	- €	985,44 €
52,12 €	- €		625,44 €	- €	- €	625,44 €
52,12 €	30,00 €		625,44 €	360,00 €	- €	985,44 €
52,12 €	30,00 €		625,44 €	360,00 €	- €	985,44 €
52,12 €	30,00 €		625,44 €	360,00 €	- €	985,44 €
52,12 €	30,00 €		625,44 €	360,00 €	- €	985,44 €
52,12 €	30,00 €		625,44 €	360,00 €	- €	985,44 €
13 376,04 €	31 711,00 €		160 512,48 €	380 532,00 €	12 723,96 €	553 768,44 €

Para uma melhor compreensão inserem-se dois gráficos onde se pode aferir o peso relativo que a participação dos utentes de cada valência representa no universo total dessa componente do financiamento por parte dos utentes.

Gráfico I – Participação dos utentes por resposta social

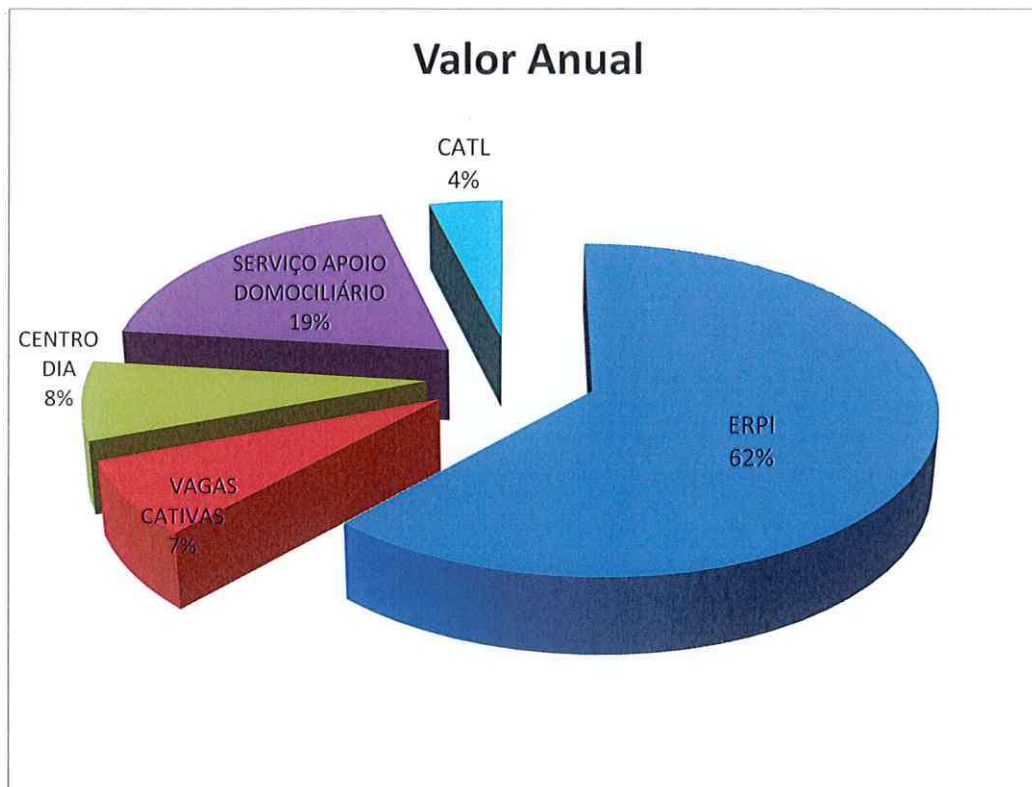


No que se refere ao volume financeiro a obter em termos previsionais, no ano de 2023, no âmbito da comparticipação por valência/resposta social, da Segurança Social, as mesmas foram calculadas, tendo em conta o número de clientes/utentes atualmente existentes em cada delas, e os valores atribuídos individualmente por cada um do tipo de valência, o que no seu conjunto se traduz no apuramento plasmado no mapa que se segue:

Comparticipação Segurança Social - Ano 2023

Valencias	Comparticipação Segurança Social	Nº Utentes	Valor Mensal	Valor Anual
ERPI	470,16 €	19	8 933,04 €	107 196,48 €
VAGAS CATIVAS	1 060,33 €		1 060,33 €	12 723,96 €
CENTRO DIA	140,00 €	8	1 120,00 €	13 440,00 €
SERVIÇO APOIO DOMOCILIÁRIO	305,52 €	9	2 749,68 €	32 996,16 €
CATL	52,12 €	11	573,32 €	6 879,84 €
TOTAL (ERPI+CENTRO DIA +SAD+ CATL)			14 436,37 €	173 236,44 €

Gráfico II – Comparticipação da Segurança Social por valência em termos percentuais



Handwritten signature and initials in blue ink.

Como nota informativa adicional, acresce dizer que por força dos normativos regulamentares da Segurança Social, existem na OSTV permanentemente quatro vagas cativas na resposta social ERPI (lar), cuja gestão é da exclusiva responsabilidade desta entidade. Assim, quer as mesmas estejam ou não ocupadas, é sempre atribuída uma comparticipação mensal como forma de garantia que tais vagas estão disponíveis. Desta forma, e com base na atualidade temos a seguinte realidade:

Vagas Cativas **	Comparticipação Mensal	Comparticipação Anual
VAGAS CATIVAS	1 060,33 €	12 723,96 €

2.ii gastos

No pleno respeito pelos princípios da prudência, da transparência e do equilíbrio orçamental, a direção, como corolário do rigor financeiro que deve nortear a aplicação dos recursos de que vai dispendo, tem como lema na elaboração do orçamento anual, a coerência baseada na continuidade de processos e procedimentos.

Desta forma, os gastos previstos para a execução do programa de ação por via deste orçamento são os estritamente necessários para realizar os objetivos propostos.

A base de trabalho para a elaboração do orçamento, foi adotada como referencial em termos da dotação das diversas rúbricas orçamentais, os seguintes critérios:

1. Os pressupostos para determinar a dotação relativa aos fornecimentos e serviços externos, nos casos em que os consumos são variáveis, e dado o aumento da eletricidades, gás, combustíveis, os mesmos foram calculados com base num aumento de 4% que é a taxa de inflação prevista pelo governo para 2023.
2. O volume dos gastos com despesas com o pessoal, ou seja, o que previsivelmente se irá gastar no ano de 2023 neste âmbito, foi levado em conta a massa salarial reportada à data de 31 de outubro de 2022 com a inclusão das diuturnidades, extrapolada para os 12 meses de 2023, com a atualização do SMN, bem como as diversas atualizações decorrente do IRCT.

GASTOS COM O PESSOAL ANO DE 2023

RS
J. Lopes
J

Categoria	Vencimento Base	Diaturnidades	Isenção Horário / Abono p/ Falhas / Sub.Turno	Trabalho da feriado	Ordenado	T.S.U. 22,30% '(2)'	Seguro 1,81% '(3)'	Imputação		Custo	
								Subtotal '(4)'	C. Ef. Mensal (4)x14:12=(5)	Medio Effect. '(4)x14:11=(6)'	Total '(4)x14=(7)'
Lar											
Ajud.Acção Directa 2	760,00	63,00			823,00	183,53	14,90	1 021,43	1 191,66	1 300,00	14 299,95
Ajud.Acção Directa principal	760,00	105,00	114,00		979,00	218,32	17,72	1 215,04	1 417,54	1 546,41	17 010,52
Ajud.Acção Directa principal	760,00	63,00	114,00		937,00	208,95	16,96	1 162,91	1 356,73	1 480,07	16 280,75
Escrituraria principal	760,00	105,00			865,00	192,90	15,66	1 073,55	1 252,48	1 366,34	15 029,72
Ajud.Acção Directa principal	760,00	63,00	114,00		937,00	208,95	16,96	1 162,91	1 356,73	1 480,07	16 280,75
Cozinheira 1	760,00	84,00			844,00	138,42	15,28	997,69	1 163,97	1 269,79	13 967,69
Directora Serviços (Directora Técnica)	1 269,00	84,00	466,25		1 819,25	405,69	32,93	2 257,87	2 634,18	2 873,65	31 610,20
Ajud.Acção Directa principal	760,00	42,00	114,00		916,00	204,27	16,58	1 136,85	1 326,32	1 446,90	15 915,87
Ajud.Acção Directa principal	760,00	42,00			802,00	178,85	14,52	995,36	1 161,26	1 266,82	13 935,07
Cozinheira 1	760,00	84,00			844,00	188,21	15,28	1 047,49	1 222,07	1 333,17	14 664,84
Animadora Cultural	797,00	84,00			881,00	196,46	15,95	1 093,41	1 275,64	1 391,61	15 307,73
Ajud.Acção Directa principal	760,00	42,00			802,00	178,85	14,52	995,36	1 161,26	1 266,82	13 935,07
Ajud.Acção Directa 1	760,00	42,00			802,00	178,85	14,52	995,36	1 161,26	1 266,82	13 935,07
Ajud.Acção Directa 1	760,00	21,00	114,00		895,00	199,59	16,20	1 110,78	1 295,92	1 413,73	15 550,98
Ajud.Acção Directa 1	760,00	21,00	114,00		895,00	199,59	16,20	1 110,78	1 295,92	1 413,73	15 550,98
Técnica Superior de Educação Social 1	1 115,00	21,00			1 136,00	253,33	20,56	1 409,89	1 644,87	1 794,40	19 738,45
Ajud.Acção Directa 3	760,00		114,00		874,00	194,90	15,82	1 084,72	1 265,51	1 380,55	15 186,10
Ajud.Acção Directa 3	760,00		114,00		874,00	194,90	15,82	1 084,72	1 265,51	1 380,55	15 186,10
Ajud.Acção Directa 3	760,00		114,00		874,00	194,90	15,82	1 084,72	1 265,51	1 380,55	15 186,10
Ajud.Acção Directa 3	760,00		114,00		874,00	194,90	15,82	1 084,72	1 265,51	1 380,55	15 186,10
Ajud.Acção Directa 3	760,00		114,00		874,00	194,90	15,82	1 084,72	1 265,51	1 380,55	15 186,10
Ajud.Acção Directa 3	760,00		114,00		874,00	194,90	15,82	1 084,72	1 265,51	1 380,55	15 186,10
Ajud.Acção Directa 3	760,00		114,00		874,00	194,90	15,82	1 084,72	1 265,51	1 380,55	15 186,10
Ajud.Acção Directa 3	760,00		114,00		874,00	194,90	15,82	1 084,72	1 265,51	1 380,55	15 186,10
Ajud.Acção Directa 3	760,00		114,00		874,00	194,90	15,82	1 084,72	1 265,51	1 380,55	15 186,10
Ajud.Acção Directa 3	760,00		114,00		874,00	194,90	15,82	1 084,72	1 265,51	1 380,55	15 186,10
Ajud.Acção Directa 3	760,00		114,00		760,00	169,48	13,76	943,24	1 100,44	1 200,48	13 205,30
Subtotal (1)	19 141,00	966,00	1 948,25	0,00	22 055,25	4 868,52	399,20	27 322,97	31 876,80	34 774,70	382 521,65
Cati											
Assistente Social 1	1 115,00	84,00			1 199,00	267,38	21,70	1 488,08	1 736,09	1 736,09	20 833,10
Subtotal (2)	1 115,00	84,00	0,00	0,00	1 199,00	267,38	21,70	1 488,08	1 736,09	1 736,09	20 833,10
Total dos Custos (1+2)	20 256,00	1 050,00	1 948,25	0,00	23 254,25	5 135,90	420,90	28 811,05	33 612,90	36 510,79	403 355,00

D.S.
J. Lopes

3. Nas aquisições de materiais e matérias consumíveis para produção de refeições, seguiu-se o mesmo critério que foi adotado para o cálculo dos valores relativos aos FSE com um acréscimo de 5%.

4. Quanto aos juros suportados com os empréstimos contraídos junto do Banco Montepio Geral e da Caixa de Crédito Agrícola Mútuo de Cantanhede e Mira respetivamente, e do Fundo de Reestruturação Social os mesmos serão imputados ao exercício em função do plano financeiro contratado e constam da conta de exploração.

5. Em termos conclusivos temos que, os gastos refletidos no orçamento corrente ascendem a 582.401,14 euros, o que dará um resultado financeiro operacional líquido de 26.810,41 euros, que resulta dos rendimentos a obter no montante de 609.211,55 euros, abatidos dos gastos previsíveis no valor de 582.401,14 euros. Neste valor há que considerar para menos o valor das depreciações anuais, que não se

traduz em nenhuma saída de meios monetários, no montante de 37.333,99 euros e a relevação como rendimento do valor de 15.657,40 euros relativo a subsídios ao investimento, mas que, igualmente não representa nenhuma entrada de dinheiro, mas tão só uma relevação contabilística. Teremos assim um resultado económico de **5.133,82 euros**.

Bo
JG
Adriano
sf

6. Quanto ao empréstimo contraído junto do FRSS (Fundo de Reestruturação do Setor Solidário) no valor de 500.000,00 euros, transitará para o ano de 2023 com uma dívida no valor de 105.000,00 euros estando prevista a sua amortização no ano de 2023 no montante de 63.000,00 euros, dividido em quatro prestações trimestrais de 15.750,00 euros, cada uma.

7. Em 1/4/2021 foi contraído um empréstimo de 100.000,00 euros para reforço da tesouraria para fazer face aos compromissos assumidos com o FRSS, por um prazo de 72 meses e carência de 18 meses, a carência termina em 31/10/2022. O valor que se prevê que transite para 2023 é de 96.296,30 euros.

O empréstimo de 500.000,00 euros, obtido na CCAMCMira, prevê-se que o seu valor transite no final do ano de 2022, no montante de 353.214,18 euros, e o empréstimo do Banco Montepio, transite na mesma data com a expressão de 7.727,23 euros.

8. O valor das amortizações dos financiamentos ascenderão ao montante de 134.068,87 euros, tal como se pode ver no mapa respetivo.

Redução do endividamento em 2023:

Financiamentos contratados:

1. Montepio Geral	
Valor em dívida em 1/1/2023	7 727,23 €
Valor a amortizar em 2023	7 727,23 €
Valor em dívida em 31/12/2023	- €
2. FRSS	
Valor em dívida em 1/1/2023	105 000,00 €
Valor a amortizar em 2023	63 000,00 €
Valor em dívida em 31/12/2023	42 000,00 €
3. Caixa Agricola	
Valor em dívida em 1/1/2023	353 214,18 €
Valor a amortizar em 2023	41 119,44 €
Valor em dívida em 31/12/2023	312 094,74 €
4. Caixa Agricola	
Valor em dívida em 1/1/2023	96 296,30 €
Valor a amortizar em 2023	22 222,20 €
Valor em dívida em 31/12/2023	74 074,10 €
Total das amortizações de financiamento 2023	134 068,87 €

RS
st
Atolopes
sf

2.iii investimentos

Não se prevê em 2023 efetuar nenhum investimento, dado que existe uma significativa parcela de capital que a OSTV tem que amortizar de financiamentos contratados (FRSS + CCAM Cantanhede e Mira + MG), que melhor se pode apreciar no quadro respetivo, que como já se referiu, está postado acima.

Face aos dados anteriormente explicitados, a seguir apresenta-se em termos resumidos o orçamento previsional das atividades correntes para o ano de 2023, e bem assim como, da respetiva conta de exploração previsional.

Boa
Adelino
sf

RENDIMENTOS E GASTOS	NOTAS	1	2	3	4	5	6	7	8
		Dotações Orçamentais Iniciais 2022	Valor acumulado dos meses Janeiro a Setembro	Média mensal da execução de Janeiro a Setembro	Execução provisional de Out. a Dez 2022	Execução provisional global de 2022	Calculo explicativo do apuramento	ORÇAMENTO 2023	Média mensal para 2023
RENDIMENTOS									
Vendas e serviços prestados:		426 274,00 €	302 730,90 €	33 636,77 €	100 910,30 €	403 641,20 €	a)	404 977,00 €	33 748,08 €
ERPI - Comparticipação dos utentes		333 756,00 €	247 753,40 €	27 528,16 €	82 584,47 €	330 337,87 €	a)	330 216,00 €	27 518,00 €
SAD - Comparticipação dos utentes		29 400,00 €	17 428,50 €	1 936,50 €	5 809,50 €	23 238,00 €	a)	22 800,00 €	1 900,00 €
Centro de Dia - Comparticipação dos utentes		31 584,00 €	18 677,00 €	2 075,22 €	6 225,67 €	24 902,67 €	a)	24 636,00 €	2 053,00 €
CATL - Comparticipação dos utentes		3 240,00 €	1 890,00 €	210,00 €	630,00 €	2 520,00 €	a)	2 880,00 €	240,00 €
CATL - Almoços não lectivos		450,00 €	226,00 €	25,11 €	75,33 €	301,33 €		350,00 €	29,17 €
Outras:		27 844,00 €	16 756,00 €	1 861,78 €	5 585,33 €	22 341,33 €		24 095,00 €	2 007,92 €
Deslocações		2 454,00 €	1 475,00 €	163,89 €	491,67 €	1 966,67 €	media ponderada em função do nº utentes	2 200,00 €	183,33 €
Reembolso por dispensa de bens		15 436,00 €	8 852,50 €	983,61 €	2 950,83 €	11 803,33 €		12 393,00 €	1 032,75 €
Outras prestações serviços		2 454,00 €	1 430,00 €	158,89 €	476,67 €	1 906,67 €		2 002,00 €	166,83 €
Bazar / Eventos		7 500,00 €	4 998,50 €	555,39 €	1 666,17 €	6 664,67 €		7 500,00 €	625,00 €
Subsídios, doações e legados à exploração		171 159,44 €	137 981,44 €	15 331,27 €	45 750,84 €	183 732,28 €		184 734,55 €	15 394,55 €
ISS, IP - Centros Distritais		162 973,44 €	130 552,37 €	14 505,82 €	43 274,48 €	173 826,85 €	a)	173 236,44 €	14 436,37 €
Lar		107 083,56 €	89 465,56 €	9 940,62 €	29 821,85 €	119 287,41 €	a)	119 920,44 €	9 993,37 €
Apoio domiciliário		35 388,00 €	27 750,90 €	3 083,43 €	9 250,30 €	37 001,20 €	a)	32 996,16 €	2 749,68 €
Centro de dia		15 068,40 €	8 511,17 €	945,69 €	2 837,06 €	11 348,23 €	a)	13 440,00 €	1 120,00 €
CATL		5 433,48 €	4 095,81 €	455,09 €	1 365,27 €	5 461,08 €		6 879,84 €	573,32 €
Outros apoio familia Covid 19/Layoff		- €	728,93 €	80,99 €	- €	728,93 €		- €	- €
IEFP		- €	4 395,54 €	488,39 €	1 465,18 €	5 860,72 €	media ponderada em função do nº utentes	4 527,11 €	377,26 €
Subsidios diversos (Banco alimentar)+ PCAAC		3 186,00 €	1 478,53 €	164,28 €	492,84 €	1 971,37 €		1 971,00 €	164,25 €
Outros apoio familia Covid 19/Layoff		- €	- €	- €	- €	- €		- €	- €
Donativos - correntes		5 000,00 €	1 555,00 €	172,78 €	518,33 €	2 073,33 €		5 000,00 €	416,67 €
Outros rendimentos e ganhos		18 750,00 €	21 185,45 €	2 353,94 €	1 000,01 €	22 185,46 €		19 500,00 €	1 625,00 €
Quotizações		4 500,00 €	4 289,50 €	476,61 €	- €	4 289,50 €		4 500,00 €	375,00 €
Outros		250,00 €	3 000,02 €	333,34 €	1 000,01 €	4 000,03 €		1 000,00 €	83,33 €
Consignação IRS 0,5%		14 000,00 €	13 890,86 €	1 543,43 €	- €	13 890,86 €		14 000,00 €	1 166,67 €
Juros		- €	5,07 €	0,56 €	- €	5,07 €		- €	- €
		- €	- €	- €	- €	- €		- €	- €
Total dos Rendimentos		616 183,44 €	461 897,79 €	51 321,98 €	147 661,14 €	609 558,93 €		609 211,55 €	50 767,63 €
GASTOS									
Custos das mercadorias vendidas e das matérias consumidas		57 686,00 €	40 821,82 €	4 535,76 €	13 607,27 €	54 429,09 €	media ponderada em função do nº utentes e trabalhadores	57 150,00 €	4 762,50 €
Materias primas para consumo:		57 686,00 €	40 821,82 €	4 535,76 €	13 607,27 €	54 429,09 €		57 150,00 €	4 762,50 €
Generos Alimentares		50 386,00 €	35 502,55 €	3 944,73 €	11 834,18 €	47 336,73 €		49 703,00 €	4 141,92 €
Detergentes Solventes e produtos limpeza		7 300,00 €	5 319,27 €	591,03 €	1 773,09 €	7 092,36 €		7 447,00 €	620,58 €
Aquisição:		9 950,00 €	6 050,31 €	672,26 €	2 016,77 €	8 067,08 €		8 470,00 €	705,83 €
Fraldas		9 950,00 €	6 050,31 €	672,26 €	2 016,77 €	8 067,08 €	a)	8 470,00 €	705,83 €
Fornecimentos e serviços externos		82 343,00 €	77 777,99 €	8 642,00 €	25 926,00 €	103 703,99 €	a)	99 963,00 €	8 330,25 €
Gastos com o pessoal		376 409,00 €	270 574,53 €	30 063,84 €	118 847,87 €	389 422,40 €	a)	403 355,00 €	33 612,92 €
Outros gastos e perdas		500,00 €	589,24 €	65,47 €	196,41 €	785,65 €		500,00 €	41,67 €
Juros e gastos similares suportados		15 937,72 €	10 003,40 €	1 111,49 €	3 334,47 €	13 337,87 €		12 963,14 €	1 080,26 €
Juros suportados empréstimo bancário MG		586,00 €	300,17 €	33,35 €	100,06 €	400,23 €		154,35 €	12,86 €
Juros suportados empréstimo bancário CA		13 671,72 €	9 703,23 €	1 078,14 €	3 234,41 €	12 937,64 €		12 808,79 €	1 067,40 €
Juros suportados pelo incumprimento reembolso FRSS		1 680,00 €	- €	- €	- €	- €		- €	- €
Total dos Gastos		542 825,72 €	405 817,29 €	45 090,81 €	163 928,79 €	569 746,08 €		582 401,14 €	48 533,43 €
Rendimentos de subsídios de investimentos		17 779,64 €	- €	- €	- €	- €		15 657,40 €	1 304,78 €
Gastos de depreciações e amortizações		45 342,64 €	- €	- €	- €	- €		37 333,99 €	3 111,17 €
Resultado líquido do período		45 794,72 €	56 080,50 €	6 231,17 €	- 16 267,65 €	39 812,85 €		5 133,82 €	427,82 €

a) calculo efetuado em mapas anexos

OBRA SOCIAL DE TORRE DE VILELA
Orçamento - 2023

(valores em euros)

Res
U
Alopes
J

DEMONSTRAÇÕES DE RESULTADOS PREVISIONAIS		
Descrição	GASTOS	RENDIMENTOS
61 Custo das mercadorias vendidas	57 150,00	
62 Fornecimentos e serviços externos	108 433,00	
63 Gastos com o pessoal	403 355,00	
64 Gastos de depreciação e amortização	37 333,99	
68 Outros gastos e perdas	500,00	
69 Gastos e perdas de financiamento	12 963,14	
71 Vendas		
72 Prestações de serviços		404 977,00
75 Subsídios, doações e legados à exploração		184 734,55
78 Outros rendimentos e ganhos		35 157,40
79 Juros, dividendos e outros rendimentos		
Totais	619 735,13	624 868,95
RESULTADO		5 133,82

Gráfico III - Orçamento de Gastos

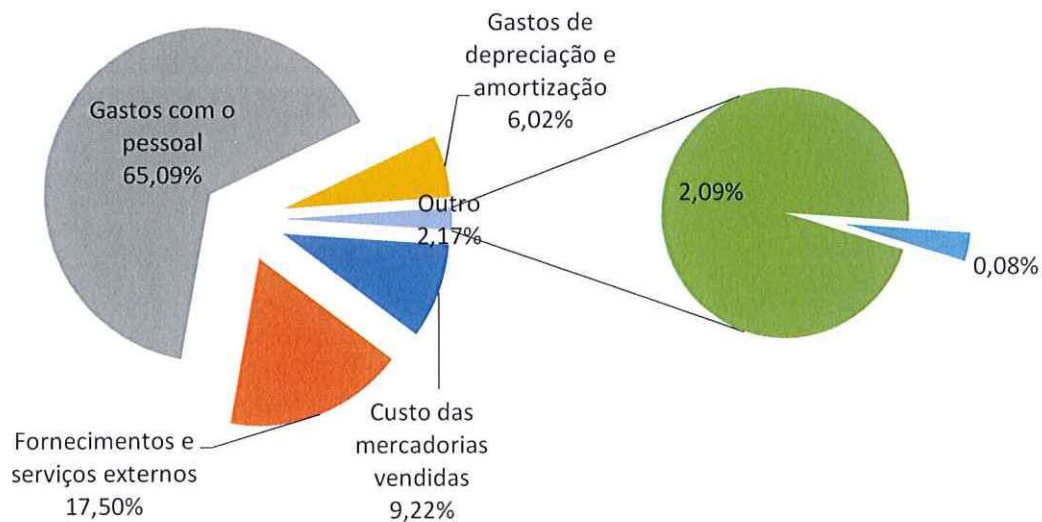
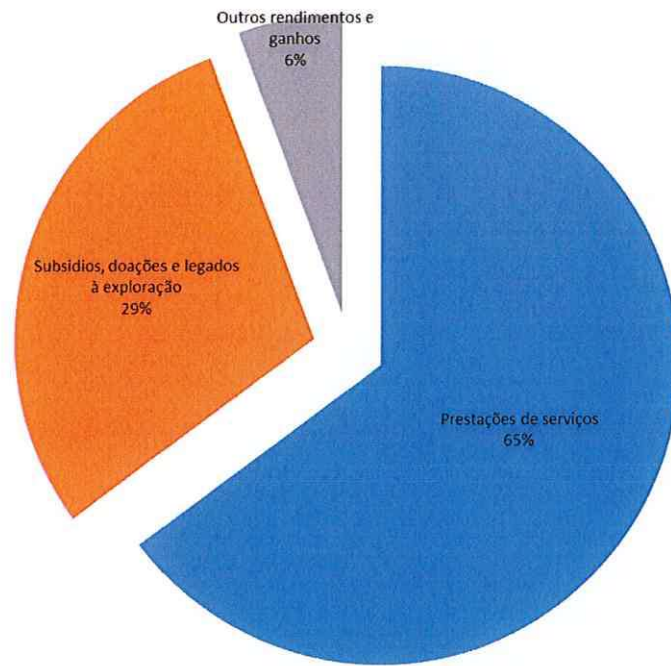


Gráfico IV - Orçamento de Rendimentos



Rais
f
Adelino
f

CONTA EXPLORAÇÃO PREVISIONAL PARA 2023

Ros
Adolfo
AF

Conta	Descrição	TOTAL 2023	Conta	Descrição	TOTAL 2023
31	COMPRAS	57 150,00 €	71	VENDAS	
3121121	GÊNEROS ALIMENTARES	49 703,00 €	72	PRESTACOES DE SERVICOS	404 977,00 €
3121123	DETERGENTES, SOLVENTES E PRODUTOS LIMPEZA	7 447,00 €	721	ACTIVIDADE PRINCIPAL	404 977,00 €
			7211	ERPI - COMPARTICIPAÇÃO DOS UTENTES	330 216,00 €
62	FORNECIMENTOS E SERVICOS EXTERNOS	108 433,00 €	7212	APOIO DOMICILIARIO - COMPARTICIPAÇÃO DOS UTENTES	22 800,00 €
621	SUBCONTRATOS	0,00 €	7213	CENTRO DE DIA - COMPARTICIPAÇÃO DOS UTENTES	24 636,00 €
622	SERVIÇOS ESPECIALIZADOS	35 771,00 €	7214	CATL - COMPARTICIPAÇÃO DOS UTENTES	2 880,00 €
6221	TRABALHOS ESPECIALIZADOS	5 502,00 €		CATL - ALMOÇOS NÃO LETIVOS	350,00 €
6222	PUBLICIDADE E PROPAGANDA	102,00 €	7216/7247	OUTRAS	24 095,00 €
6223	VIGILÂNCIA E SEGURANCA		73	VARIAÇÕES NOS INVENTÁRIOS DE PRODUÇÃO	0,00 €
6224	HONORÁRIOS	24 473,00 €	74	TRABALHOS PARA A PRÓPRIA ENTIDADE	0,00 €
6224141	ENFERMEIROS	12 480,00 €	75	SUBSIDIOS A EXPLORACAO	184 734,55 €
6224142	MÉDICO	6 240,00 €	751	DO ESTADO E OUTROS ENTES PÚBLICOS	177 763,55 €
6224143	OUTROS	5 753,00 €	75111	IEFP - CENTRO DE EMPREGO	4 527,11 €
6225	COMISSÕES		7512	CENTRO REGIONAL DA SEGURANÇA SOCIAL	173 236,44 €
6226	CONSERVACAO E REPARACAO	5 000,00 €	75121	CENTRO REGIONAL DA SEGURANÇA SOCIAL - UTENTES+VAGA	173 236,44 €
6227	SERVIÇOS BANCÁRIOS	694,00 €		BANCO AUMENTAR CONTRA A FOME	1 971,00 €
623	MATERIAIS	8 513,00 €	75205	DONATIVOS	5 000,00 €
6231	FERRAMENTAS E UTENSÍLIOS DE DESGASTE RÁPIDO	7 341,00 €	752	DE OUTRAS ENTIDADES	0,00 €
6232	LIVROS E DOCUMENTAÇÃO TÉCNICA		76	REVERSÕES	0,00 €
6233	MATERIAL DE ESCRITÓRIO	1 172,00 €	77	GANHOS POR AUMENTO DE JUSTO VALOR	0,00 €
6234	ARTIGOS PARA OFERTA		78	OUTROS RENDIMENTOS E GANHOS	35 157,40 €
6238	OUTROS		781	RENDIMENTOS SUPLEMENTARES	0,00 €
624	ENERGIA E FLUÍDOS	38 606,00 €	7816	OUTROS RENDIMENTOS SUPLEMENTARES	0,00 €
6241	ELECTRICIDADE	11 127,00 €	78162	RENDAS	0,00 €
6242	COMBUSTÍVEIS	22 365,00 €	782	DESCONTOS DE PRONTO PAGAMENTO OBTIDOS	0,00 €
6243	ÁGUA	5 114,00 €	787	RENDIMENTOS E GANHOS EM INV. NÃO FINANCEIROS	0,00 €
6248	OUTROS		788	OUTROS	35 157,40 €
625	DESLOCAÇÕES E ESTADAS	521,00 €	7881	CORRECÇÕES EXERCICIOS ANTERIORES	0,00 €
6251	DESLOCAÇÕES E ESTADAS	521,00 €	7888	OUTROS NÃO ESPECIFICADOS	35 157,40 €
6252	TRANSPORTES DE PESSOAL		788811	QUOTIZAÇÕES	4 500,00 €
6253	TRANSPORTES DE MERCADORIAS		788812	JÓIAS	0,00 €
6258	OUTROS		78885		
626	SERVIÇOS DIVERSOS	25 022,00 €	78886	OUTROS	15 000,00 €
6261	RENDAS E ALUGUERES	1 994,00 €	7883	IMPUTAÇÃO SUBSIDIOS DE INVESTIMENTO	15 657,40 €
6262	COMUNICAÇÃO	1 668,00 €	79	JUROS, DIVIDENDOS E OUTROS RENDIMENTOS SIMILARES	0,00 €
6263	SEGUROS	4 444,00 €	791	JUROS OBTIDOS	
6264	ROYALTIES				
6265	CONTENCIOSO E NOTARIADO	62,00 €			
6266	DESPESAS DE REPRESENTAÇÃO				
6267	LIMPEZA, HIGIENE E CONFORTO	16 729,00 €			
6268	OUTROS SERVIÇOS	125,00 €			
63	GASTOS COM O PESSOAL	403 355,00 €			
632	REMUNERAÇÕES DO PESSOAL	325 559,80 €			
6321	VENCIMENTOS	237 075,80 €			
6322	SUBSÍDIO DE FÉRIAS E SUBSÍDIO DE NATAL	46 508,50 €			
6323	DIURNIDADES	14 700,00 €			
6324	SUBSÍDIO NOCTURNO / ISENÇÃO DE HORÁRIO	27 275,50 €			
6325					
635	ENCARGOS SOBRE REMUNERAÇÕES	71 902,60 €			
636	SEGUROS ACIDENTES TRABALHO E DOENÇAS PROFISSIONAIS	5 892,60 €			
637	GASTOS DE ACÇÃO SOCIAL				
638	OUTROS GASTOS COM O PESSOAL				
64	GASTOS DE DEPRECIACÃO E AMORTIZACÃO	37 333,99 €			
641	PROPRIEDADES DE INVESTIMENTO	0,00 €			
642	ACTIVOS FIXOS TANGÍVEIS	37 333,99 €			
6422	EDIFÍCIOS E OUTRAS CONSTRUÇÕES	26 414,07 €			
6423	EQUIPAMENTO BÁSICO	9 647,90 €			
6424	EQUIPAMENTO DE TRANSPORTE	0,00 €			
6425	EQUIPAMENTO ADMINISTRATIVO	134,64 €			
6427	OUTROS ACTIVOS FIXOS TANGÍVEIS	1 137,38 €			
643	ACTIVOS INTANGÍVEIS	0,00 €			
65	PERDAS POR IMPARIDADE	0,00 €			
66	PERDAS POR REDUÇÕES DE JUSTO VALOR	0,00 €			
67	PROVISÕES DO PERÍODO	0,00 €			
68	OUTROS GASTOS E PERDAS	500,00 €			
681	IMPOSTOS				
682	DESCONTO DE PRONTO PAGAMENTO CONCEDIDOS				
688	OUTROS	500,00 €			
69	GASTOS E PERDAS DE FINANCIAMENTO	12 963,14 €			
691	JUROS SUPORTADOS	12 963,14 €			

TOTAL DOS GASTOS 619 735,13 €

TOTAL DOS RENDIMENTOS 624 868,95 €

* Gastos com expressão meramente económica, sem dispêndio no exercício de meios financeiros.

RESULTADOS LIQUIDO DO PERIODO 5 133,82 €

Servem para repor recursos com vista à aquisição futura de ativos fixos tangíveis.

** Tratam-se de subsidios atribuidos em anos passados para aquisição de ativos fixos tangíveis que são reconhecidos como rendimento em função das depreciações. Sem reflexo nos meios financeiros.

3. Conclusão:

Na elaboração do orçamento para o ano de 2023, a direção teve o cuidado e a prudência suficiente para que os princípios elementares subjacentes a uma boa e correta execução orçamental sejam a trave mestra da gestão a adotar quanto aquele vindouro ano. Não obstante o status atual ser de extrema dificuldade por via do conflito entre a Rússia e Ucrânia que desencadeou um tumulto nos mercados financeiros, se traduz em termos mundiais numa crise energética e por sua vez numa crise económica que se reflete no aumento brutal da energia e dos combustíveis que z leva ao aumento generalizado dos preços dos bens quer essenciais quer dos restantes. A direção e naturalmente os recursos humanos existentes, tudo farão para encontrar soluções que permitam prosseguir e cumprir com firmeza, rigor e dedicação, os objetivos traçados. Quanto à aplicação dos recursos que sejam obtidos, serão prosseguidos os métodos já usados e que tão bons resultados têm dado. Esse vai ser o lema permanente na gestão dos meios que tivermos que aplicar. Cumpriremos com total dedicação, empenho e grande estímulo os objetivos a que nos propusemos e disso daremos e prestaremos contas no seu devido tempo.

Torre de Vilela, 31 de outubro de 2022

A Direção



Presidente - Artur Coimbra do Reis

Artur Coimbra do Reis

Vice – Presidente - Arménio de Carvalho Boletto

Arménio de Carvalho Boletto

Secretário – Mário Francisco Cruz Oliveira

Tesoureiro – Sandra Paula de Sousa Carvalho Nabo

Sandra Paula de Sousa Carvalho Nabo

Vogal – Maria Natália da Fonseca Lopes

Maria Natália da Fonseca Lopes

Aprovado em reunião da direção de 7-11-2022, ata N.º L11 - 191 – 2020-2023